

## Beaphar Gentle Leader®

The Beaphar Gentle Leader® uses the natural instincts of your dog to help you in the control, training and management of your dog. No matter what the breed, size or age of your dog, the Beaphar Gentle Leader® provides 'power steering', kind control and effective leadership, and makes training at home quick, simple and fun. Millions of dogs and their owners have benefited from the Beaphar Gentle Leader® worldwide!

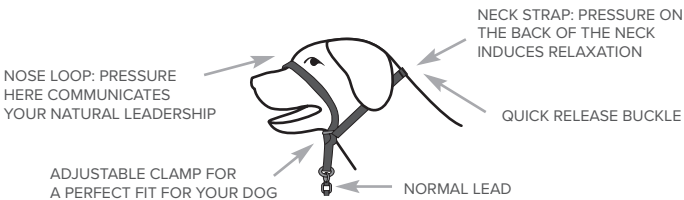
### Dogs Prefer Beaphar Gentle Leader®

- Easy to fit and individually adjustable
- Easy to use
- Will not fall off your dog's nose
- Soft, strong nylon webbing
- Comfortable to wear
- Will not ride up into your dog's eyes

Beaphar Gentle Leader® was designed by veterinary surgeon Professor Robert Anderson, Director of the Animal Behaviour Clinic at the University of Minnesota, USA and Ruth Foster, former President of the American National Association of Dog Obedience Instructors, and has the full recommendation of top UK pet behaviourist, Dr Peter Neville.

### Beaphar Gentle Leader® - How it works

Beaphar Gentle Leader® stops your dog pulling on the lead... Scientifically!



Ideally you should begin using the Beaphar Gentle Leader® with your puppy at 8-10 weeks of age, but no dog is ever too old to benefit from wearing one.

Puppies instinctively relax when their mother picks them up and pressure is applied to the scruff of their necks. This enables her to transport them with minimal fuss to escape from enemies or threats. The neck strap of the Beaphar Gentle Leader® causes this instinctive relaxation response by exerting pressure on the back of your dog's neck when they try to pull forwards.

Dogs of any age, but young ones especially, often seek reassurance from older and more experienced members of their group by offering their muzzle for them to hold momentarily in their mouth. The older dog's gentle grasp promotes social bonding and communicates security. The Beaphar Gentle Leader® has a snug nose loop that encircles your dog's muzzle in the same socially sensitive area and thus acts similarly to reassure your dog and promote your calm direction.

Dogs have a natural instinct to pull against pressure and dogs walked on choke or regular collars still pull, even though pressure on the throat causes pain and choking and their owners may yank, tug and shout to try and stop them.

The Beaphar Gentle Leader® does not choke your dog. It is scientifically designed to direct your dog's entire body by controlling their head and nose. And wherever their nose goes, their body must surely follow! The Beaphar Gentle Leader® dissuades your dog from pulling on the lead by transferring the pressure of their efforts to the back of their neck via the neck strap, while the pressure of the nose loop communicates your reassuring control. Your dog's instinctive resistance to these redirected pressures causes them to stop pulling to relieve the pressure at the back of the head and to relax and walk easily by your side.

### Beaphar Gentle Leader® fitting instructions

The proper fit – an absolute must

It is important to fit a Beaphar Gentle Leader® correctly. Without a proper fit you may experience unnecessary problems – excessive pawing, rubbing and resistance or chafing of the nose.

Beaphar Gentle Leader® is easy to fit – simply follow the instructions carefully, taking the time to adjust it to fit the contours of your dog's face for a comfortable fit.

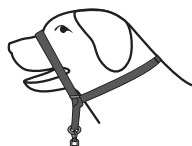
Throughout the fitting process and during initial use of a Beaphar Gentle Leader®, motivate and encourage your dog with praise and a few tasty treats.

When fitted correctly and viewed from the side, Beaphar Gentle Leader® will resemble a "V" for Victory, not an "L" for too Loose.



Yes!

"V" for Victory



No!

"L" for too Loose

### STEP BY STEP GUIDE TO FITTING A BEAPHAR GENTLE LEADER®

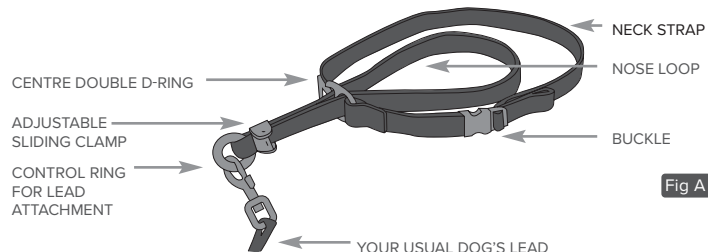


Fig A

#### STEP 1

Attach lead to Control Ring (Fig A).

#### STEP 2

Open neck strap, holding one end in each hand. Nose loop and lead should hang down to form the letter 'T' (Fig B).

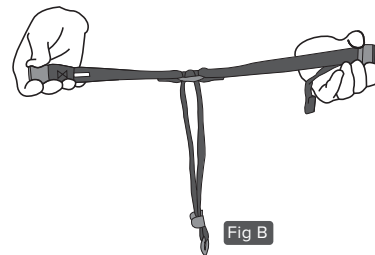


Fig B

#### STEP 3

Fit neck strap high on the neck, touching the base of your dog's skull at the back and snug above the Adam's Apple at the front (Fig C).

It must be possible to squeeze just one finger underneath the neck strap – this will prevent rotation around the dog's neck (Fig D).

Even though the Beaphar Gentle Leader® fits much more snugly than other collars you will notice that your dog is still comfortable, able to pant easily and shows no signs of distress or discomfort.



Fig C

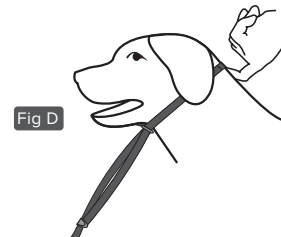


Fig D

#### STEP 4

Take neckstrap off your dog.

### STEP 5

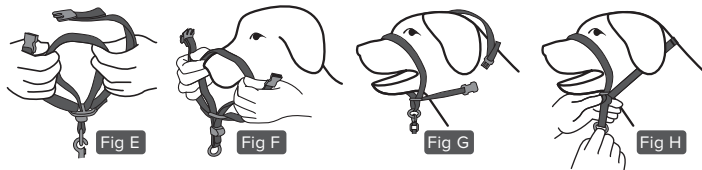
Slide adjustable sliding clamp down to the control ring (as in Fig A) and pull nose loop up through centre double D-ring (Fig E).

### STEP 6

Holding both straps in your hands, slide the nose loop over your dog's nose (Fig F) and buckle the neck strap high on the neck at its prefitted position (Fig G).

### STEP 7

Slide the adjustable sliding clamp up the nose loop under the jaw (Fig H). The nose loop should be in front of your dog's eyes, behind the corners of your dog's mouth and be loose enough to pull forward to the fleshy part of the nose – but not so loose that you can pull it off the end of the nose. Make final adjustment to nose loop, remembering to close the sliding buckle.



Once fitted in this way, it should not be necessary to re-open the adjustable sliding clamp, unless your dog is still growing. The clamp is the most technically advanced element of the Beaphar Gentle Leader® and is not designed to be repeatedly opened and closed. If put under habitual stress in this way, it is liable to break. To remove the Beaphar Gentle Leader® always open the buckle, leaving the clamp in place.

Beaphar Gentle Leader® fitting instructions are also available as video clips to view or download on the website:

<https://www.beaphar.com/en-gb/gentle-leader#fitting>

### Overcoming initial resistance

Some dogs, and especially puppies, may find the sensation of being fitted with the Beaphar Gentle Leader® rather strange at first and will try to remove it. This is only natural - many puppies react the same way when they are first fitted with an ordinary collar. Your dog or puppy may shake their head, try to paw off the nose loop or struggle excitedly or, conversely, may simply lie down.

To help your dog accept the Beaphar Gentle Leader®, walk 50ft or so with them while they are wearing it. Talk to them in an encouraging and cheerful voice as you walk. Reactionary behaviour will usually fade as your dog acknowledges your direction and grows to the new but comfortable sensation of wearing the Beaphar Gentle Leader®.

Your dog will soon learn to associate good things with wearing the Beaphar Gentle Leader®: contact with you, your family and friends, praise, walks, titbits etc. Once your dog is fully grown, remove the Beaphar Gentle Leader® and cut off any excess length of the neckstrap. Use direct heat to seal the cut end, allow to cool and re-fit the Beaphar Gentle Leader® to your dog.

### Beaphar Gentle Leader®

#### The kind training kit for use at home and at training classes

The Beaphar Gentle Leader® calms boisterous dogs of all sizes and enables you to train your dog at home and at training classes to be sociable and obedient calmly, quickly and effectively. Beaphar Gentle Leader® helps you train with positive techniques and without the fear and confusion that dogs often associate with choke chains. The following special Training Guide has been written by canine behaviour, training and veterinary specialists to guide you through training your dog to be obedient and calmly responsive to your commands using Beaphar Gentle Leader®. All you will need aside from your Beaphar Gentle Leader® to train your dog is their usual lead, a supply of their favourite small titbits to use as rewards, a positive, happy and rewarding attitude and a little patience, especially with young dogs.

#### When should your dog wear the Beaphar Gentle Leader®?

Whenever you walk your dog on a lead until they are trained to walk without pulling, during all training sessions until your dog is well trained, whenever you need good control of your dog, e.g. for extra safety, when walking along busy streets, and for extra control when visiting the vet or groomer.

Further help and advice is always available! If you have any questions regarding the Beaphar Gentle Leader®, or you need advice regarding behaviour or training problems with your dog please write or email us at: [info@uk.beaphar.com](mailto:info@uk.beaphar.com)

#### Basic training with Beaphar Gentle Leader®

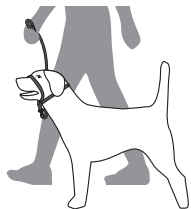
##### Stopping pulling on the lead

If your dog walks or pulls ahead of you, use the lead to turn your dog's nose (not body) around and up so that it points directly towards your eyes. Keep walking forwards, taking up slack on the lead to maintain tension, even if your dog pulls backwards or sits. When you reach your dog's side, release the tension, praise them and encourage them to walk next to you. To keep them at your side and to prevent them pulling ahead, anticipate their action and gently raise their nose as soon as their shoulder passes your leg. Your dog's instinctive response will make them pull backwards to relieve the pressure on the back of their neck, and this will cause them to slow down or stop walking. Then walk on immediately with more words of encouragement. NEVER jerk the lead or tell your dog off - this will frighten your dog and make them slower to learn what you want of them. Instead, simply repeat the above in gentle fashion until they understand how to walk calmly beside you without pulling ahead.



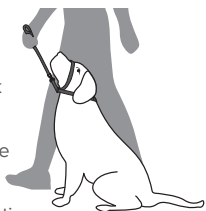
### Walking to heel

Stand to one side of your dog and hold the lead in your hand, leaving a maximum of 2 inches of slack where it joins the Control Ring (1). Fold any excess lead into your other hand. Talk to your dog with a friendly, encouraging voice and start walking forwards. If your dog holds back, keep walking forwards, coaxing them with kind words, and perhaps offer them a favourite titbit. At the same time, pull gently forward on the lead and quickly release the tension as they set off. Your dog will soon learn that good things happen when they come to your side.



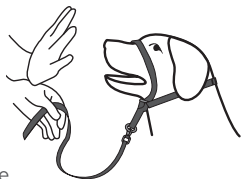
### 'Sit'

Hold the lead in your right hand. Pull the lead forward and upwards to point your dog's nose gently skywards. As you tip their nose up, their head should go gently back and the hindquarters will lower to the ground. As soon as their hindquarters touch the ground, say 'Sit' in an encouraging voice, immediately release the tension on the lead to allow their head to move freely and offer a titbit. They may stand up again immediately especially if young, but repeat a few times and they will soon associate the sitting position with the word 'Sit' and will respond without needing to lift their head.



### 'Stay'

Begin with your dog in the 'Sit' position. Hold the lead in your left hand with two inches of slack, and hold a reward of a titbit in your right hand. Give the command 'stay' from directly in front of the dog raising the palm of your right hand to face them, while still holding the titbit. If your dog tries to move forwards or to take the reward, pull up gently on the lead with your left hand, at the same time moving towards the dog repeating the command, 'stay'. After a few seconds, move towards your dog and reward their patience by lowering your right hand to give them the titbit and praise them with the words 'good dog'. Gradually increase the 'stay' time until your dog has learned to 'stay' for a minute or so. You may then wish to extend the distance between you, so walk slowly backwards with the palm of your right hand raised to face them while repeating the 'stay' command until you have reached the end of the lead. If your dog moves towards you, remind them to 'stay' by pulling gently up on the lead with your left hand and then quickly releasing it. Then begin again from close by, repeating the command 'stay'.



To extend the distance beyond the length of the lead, retreat to its full extent, lay it on the ground and continue to retreat slowly with your palm raised and facing the dog as before while you repeat the 'stay' command. At the end of the stay, call your dog to you using the command 'come' (see later) and reward and praise them immediately as before.

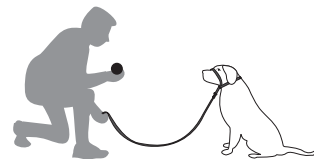
### 'Down'

Teach 'down' while your dog is in the sit position at your left side. Hold a toy or food reward in your hand about one inch in front of their nose. With their nose following the reward, bring your hand slowly straight down to the floor and, while saying 'down', move the object slowly away from the dog at floor level to induce them to lie down. Do not push down on your dog's back or whithers as they will push back up and resist going 'down'. Sometimes you can encourage them to obey the 'down' command by drawing the reward under a low table so that they must go down underneath it in order to get to the reward. Remember to repeat the command 'down' as soon as they adopt the correct position. After your dog has learned 'down', follow the instructions in the previous section for the 'stay' command to teach them to stay down when asked.



### 'Come'

To maintain the leadership/control during training, attach your dog's lead to the Beaphar Gentle Leader® so that you can control the distance between you and your dog as you teach and so that your dog can never run away from you when you give the command 'come'. Begin with your dog sitting in front of you. Next take a favourite toy, or titbit and place it on the palm of your hand. Kneel on one knee to lower your profile, making yourself more attractive to approach. Extend your forearm and your hand to show the reward, giving the command 'come' with an enthusiastic gentle voice. Your dog should be eager to respond to your request with only one thought: 'how fast can I gain the reward and your praise?' As the dog steps towards you say 'good dog' and show your hand, palm up for the dog to take the reward without nipping your fingers to get at it!



Your dog will only have to take a step forward to gain their reward initially, but as soon as they learn to come when called, extend the distance between you to a pace or two and then steadily further away, repeating the whole process at each increase. Do not proceed too far too fast, or the dog may fail to obey and get distracted. If that happens, gently pull on the lead to turn their head

towards you, but quickly release the tension as soon as you have their attention. If the dog still doesn't want to come, reduce the distance between you and start again. After your dog is responding at a short distance, gradually increase the distance again. With the Beaphar Gentle Leader® system, your dog soon learns that they cannot fail to do what you are asking, will quickly learn the command 'come' and will always be rewarded for success. As your dog learns to respond each time, you may stand erect when calling 'come'. You may also begin to delay all rewards, except approval with eye contact, until after the dog responds to secondary commands such as 'sit' and 'stay'.

#### General advice

If the Beaphar Gentle Leader® system is used correctly, your dog should soon learn to respond eagerly to your commands for the reward of your praise and affection. Just give an occasional titbit or the opportunity to hold a toy to maintain their motivation to respond to the commands they have learned.

- ALWAYS** have your dog on a lead and Beaphar Gentle Leader® during training and especially until they learn to come when called.
- DO NOT** continue to pull on the lead at any time, because your dog will instinctively pull backwards away from you. Instead pull the lead toward you to let the dog feel your control and then quickly release the tension, and motivate your dog to come with enthusiasm and for rewards.
- DO NOT** scold, shout or punish your dog because this is threatening, and will confuse them as to the security of your relationship. It also tells them that unpleasant things may happen when they do come to you which will make them even more reluctant to come and difficult to train.
- DO NOT** chase or run after your dog - dogs love to be chased and to play 'keep away' and will soon learn to train you to come to them!
- DO NOT** indulge in prolonged training sessions, especially with puppies and young dogs whose concentration span will be short. If you or your dog grow tired, distracted or frustrated, take a rest and begin again later. Frequent short sessions will give best results.
- ENJOY YOURSELVES!** Beaphar Gentle Leader® has been specially designed to make training fun, effective and rewarding for you and your dog!

#### Gentle Leader® de Beaphar

Le harnais de dressage Gentle Leader® de Beaphar vous offre un concept entièrement nouveau pour contrôler, dresser et maîtriser votre chien. Quel que soit son âge, sa race ou sa taille, Gentle Leader® de Beaphar vous permet de le maîtriser efficacement et en douceur et de le dresser rapidement, dans la bonne humeur. Dans le monde entier, plus de 2 millions de chiens et leurs maîtres ont déjà bénéficié des effets du harnais Gentle Leader®.

#### Les chiens préfèrent les harnais Gentle Leaders® de Beaphar

- Mise en place facile
- Emploi simple
- Sangle en toile de nylon douce et robuste
- Port confortable
- Ne glisse pas du museau de votre chien
- Ne remonte pas sur les yeux de votre chien

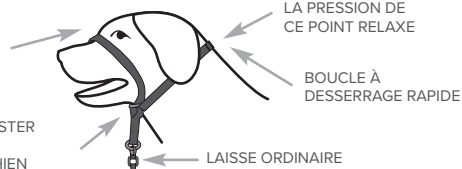
Gentle Leader® de Beaphar a été mis au point par un chirurgien vétérinaire, le professeur Robert Anderson (directeur de la clinique du comportement animal de l'université du Minnesota aux Etats-Unis) et par Ruth Foster (ancienne présidente de l'association nationale américaine des instructeurs d'obéissance et de dressage canins). Il a reçu la recommandation sans réserve d'un des plus grands experts britanniques du comportement des animaux de compagnie, le Dr Peter Neville.

#### Gentle Leader® de Beaphar : comment ça marche ?

Gentle Leader® de Beaphar empêche votre chien de tirer sur sa laisse... Scientifiquement prouvé !

SANGLE DE MUSEAU :  
LA PRESSION SUR CE  
POINT LUI COMMUNIQUE  
VOTRE AUTORITÉ

BOUCLE DE SERRAGE  
RÉGLABLE POUR BIEN AJUSTER  
L'ENSEMBLE DU GENTLE  
LEADER À LA TAILLE DU CHIEN



L'idéal serait de commencer à vous servir de Gentle Leader® de Beaphar lorsque votre chiot est âgé de 8 à 10 semaines, mais aucun chien n'est trop âgé pour bénéficier du port de ce harnais.

Un chiot, instinctivement, se détend lorsque sa mère le saisit dans sa gueule et exerce une pression sur la peau du cou. Cela lui permet de le transporter avec un minimum de résistance pour échapper à des ennemis ou à une menace.

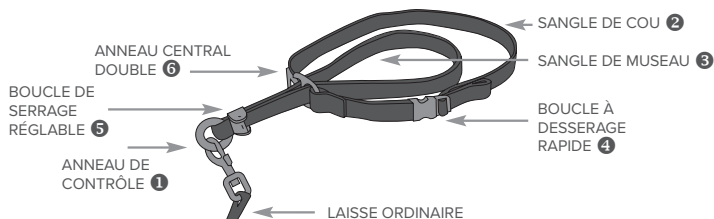
La sangle de cou de Gentle Leader® de Beaphar entraîne cette relaxation instinctive en exerçant une pression sur la peau du cou de votre chien lorsque ce dernier cherche à tirer sur la laisse.

Bien souvent, un chien, quel que soit son âge, réagit instinctivement et se détend lorsque le chef d'une bande de chiens saisit doucement son museau dans sa gueule. Cela démontre la prédominance de ce chef, mais d'une manière rassurante et non pas agressive. La boucle de museau de Gentle Leader® de Beaphar entoure le museau et les mâchoires de votre chien et agit de cette même façon.

Le chien a un instinct naturel qui le pousse à tirer dans le sens opposé à une pression : ainsi le chien promené avec un collier étrangleur ou ordinaire va continuer à tirer, même si la pression au niveau de la gorge est douloureuse et l'étrangle, et malgré les ordres de son maître.

Le harnais de dressage Gentle Leader® de Beaphar n'étrangle pas votre chien. Il est conçu de façon scientifique pour maîtriser la totalité du corps de votre chien en contrôlant uniquement la tête et le museau. Et bien évidemment, là où va le museau, le corps doit suivre!

Ce harnais dissuade votre chien de tirer sur la laisse en transférant la pression de ses efforts sur sa nuque par le biais de la sangle de cou, alors que la pression de la boucle de museau lui communique votre autorité. La résistance instinctive de votre chien à ces pressions redirigées le fait cesser de tirer pour soulager la pression au niveau de sa nuque et le fait se relaxer et marcher tranquillement à vos côtés.

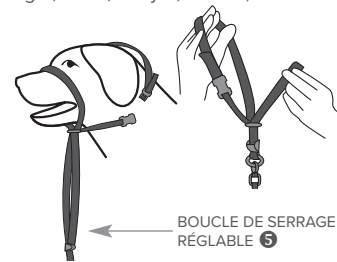


## Gentle Leader® de Beaphar : consignes de fixation

### Préparation à la mise en place de Gentle Leader® de Beaphar

Fixez la laisse habituelle de votre chien à l'ANNEAU DE CONTRÔLE ①. Mettez en place EN PREMIER la SANGLE DE COU ② - N'essayez pas de mettre la sangle de museau AVANT d'avoir bien ajusté la sangle de cou. Pour éviter toute rotation de cette SANGLE ②, vérifiez qu'elle est serrée autour du cou, mais que vous pouvez facilement passer un doigt entre la sangle et le cou. La SANGLE DE COU ② doit reposer le plus haut possible sur le cou, juste derrière les oreilles, être bien serrée derrière le crâne de votre chien et se situer juste au-dessus de la pomme d'Adam. Plus la sangle est serrée autour du cou, plus la BOUCLE DE MUSEAU ③ est lâche et éloignée des coins de la gueule. Cela permet à Gentle Leader® d'être confortable et à votre chien d'ouvrir les mâchoires pour jouer, ramener un objet, manger, boire, aboyer, haleter, etc.

Dès que la SANGLE DE COU ② est bien serrée et fixée, tracez au crayon un trait de repère sur cette sangle au niveau du BOUCLAGE ④ à titre de référence ultérieure, puis relâchez la BOUCLE ④ pour retirer la sangle de cou. Faites descendre le COLLIER DE SERRAGE RÉGLABLE ⑤ pour l'amener à l'ANNEAU DE CONTRÔLE ①. Faites passer la BOUCLE DE MUSEAU ③ vers le haut, par le DOUBLE ANNEAU CENTRAL ⑥.

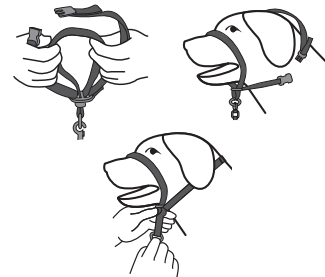


### Mise en place De Gentle Leader® de Beaphar

Placez votre chien à côté de vous ou entre les genoux. Tout en tenant les deux sangles des deux mains, faites glisser la BOUCLE DE MUSEAU ③ sur le museau du chien. Serrez la SANGLE DE COU ② à sa position prédéterminée.

Faites maintenant glisser le COLLIER DE SERRAGE RÉGLABLE ⑤ vers le haut jusqu'à la BOUCLE DE MUSEAU ③, pour l'amener sous la mâchoire inférieure.

La BOUCLE DE MUSEAU ③ doit pouvoir bouger librement entre les yeux et la partie charnue du museau. Faites cependant attention à ce que cette boucle ne soit pas trop lâche, car elle risquerait alors de glisser complètement du museau (si vous n'arrivez pas à l'enlever, votre chien n'y arrivera pas non plus!).



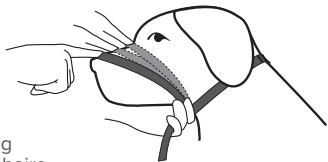
### Vérifier que le harnais est bien mis

Placer la BOUCLE DU MUSEAU ⑤ sous les yeux et derrière les coins de la gueule de votre chien.

Procédez aux ajustements les plus précis possibles en montant ou descendant le

COLLIER DE SERRAGE REGLABLE ⑥ le long de la BOUCLE DE MUSEAU ⑤, sous la mâchoire, puis bloquez ce collier de serrage en position.

La BOUCLE DE MUSEAU ⑤ doit toujours être suffisamment lâche pour pouvoir se déplacer jusqu'à la partie charnue du museau afin de permettre à votre chien de manger, boire, haleter, aboyer, etc., sans toutefois pouvoir l'enlever. Plus la SANGLE DE COU ② est serrée et plus la BOUCLE DE MUSEAU ⑤ peut être lâche.



### Pour surmonter la résistance initiale

Certains chiens, en particulier les chiots, risquent de se sentir mal à l'aise lorsqu'on leur met le harnais de dressage Gentle Leader® de Beaphar pour la première fois et vont sans doute chercher à l'enlever. Ceci est tout à fait naturel - de nombreux chiots réagissent de la même manière lorsqu'on leur met pour la première fois un collier ordinaire. Votre chien ou votre chiot secoue alors vivement la tête, essaye d'arracher la sangle du museau avec sa patte ou se débat de façon excitée ou, au contraire, s'allonge tout simplement.

Pour aider votre chien à accepter Gentle Leader® de Beaphar, faites une quinzaine de mètres avec lui après lui avoir passé ce harnais. Parlez-lui d'une manière encourageante et réconfortante tout en marchant. En général, la réaction hostile de votre chien s'atténue car il se rend vite compte que vous êtes bien le maître et il s'habitue à cette sensation nouvelle mais confortable du port de ce harnais de dressage Gentle Leader® de Beaphar. Votre chien apprend rapidement à associer les bonnes choses qui accompagnent le port de ce collier - des contacts avec vous, votre famille et vos amis, des félicitations, des promenades, des friandises, etc. Dès que votre chien ou votre chiot porte Gentle Leader® de Beaphar sans signe d'inconfort, vous pouvez le lui mettre du lever au coucher. Vous pouvez le lui retirer, si vous préférez, lorsqu'il fait la sieste, jusqu'à ce que vous soyez satisfait de son comportement et de son niveau de dressage.

Lorsqu'il devient adulte, retirez-lui le collier Gentle Leader® de Beaphar et découpez le surplus de longueur de sangle au niveau du cou. Utilisez une source directe de chaleur pour bien sceller l'extrémité tranchée. Attendez que cette dernière refroidisse avant de remettre ce harnais sur votre chien.

### Gentle Leader® de Beaphar. l'accessoire de dressage en douceur qui s'utilise chez soi et dans les clubs de dressage

Le harnais Gentle Leader® de Beaphar calme les chiens qui ont une énergie débordante, quelle que soit leur taille, et vous aide à dresser votre chien chez vous et dans les clubs de dressage, afin qu'il devienne plus sociable et obéissant, d'une façon douce, rapide et efficace. Gentle Leader® de Beaphar vous aide à effectuer ce dressage en employant des techniques positives et sans la peur et la confusion qu'un chien associe souvent aux colliers étrangleurs. Le guide spécial de dressage au verso a été rédigé par nos trois spécialistes du comportement canin, du dressage et des soins vétérinaires, afin de vous fournir les consignes nécessaires lors de chaque phase de dressage de votre chien pour que ce dernier devienne obéissant et réagisse calmement à vos commandes en vous servant du Gentle Leader® de Beaphar. Outre votre Gentle Leader® de Beaphar, pour dresser votre chien, il vous suffit de sa laisse habituelle, de quelques-unes de ses friandises favorites pour le récompenser, d'une attitude positive basée sur la récompense, la bonne humeur et un peu de patience, en particulier si votre chien est tout jeune.

### Quand votre chien doit-il porter le harnais de dressage Gentle Leader® de Beaphar ?

Chaque fois que vous partez en promenade avec votre chien, jusqu'à ce qu'il ait pris l'habitude de marcher sans tirer sur la laisse. Durant toutes les séances de dressage, jusqu'à ce que votre chien soit bien dressé. Chaque fois que vous estimez qu'il vous faut le contrôler, par exemple à titre de mesure de sécurité supplémentaire lorsque vous vous promenez dans des rues animées. Pour renforcer votre contrôle lors d'une visite chez le vétérinaire ou lors d'un toilettage.

Nous sommes à votre disposition pour vous fournir une assistance et des conseils supplémentaires ! Si vous avez des questions à poser en ce qui concerne ce harnais de dressage Gentle Leader® de Beaphar ou si vous avez besoin de conseils sur des problèmes de comportement ou de dressage de votre chien, écrivez-nous à : [info@fr.beaphar.com](mailto:info@fr.beaphar.com)

### Dressage de base avec Gentle Leader® de Beaphar :

#### EMPÊCHER DE TIRER SUR LA LAISSE

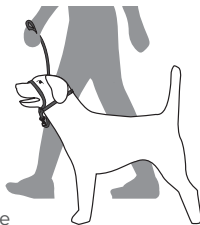
Si votre chien marche devant vous ou tire sur la laisse, servez-vous de cette dernière pour faire tourner le museau de votre chien (et non pas son corps) pour qu'il vous regarde droit dans les yeux. Continuez d'avancer en éliminant le mou sur la laisse afin de maintenir la tension, même si votre chien tire vers l'arrière ou s'assoit. Lorsque vous arrivez à hauteur de votre chien, félicitez-le et encouragez-le à marcher à côté de vous. Pour qu'il reste à côté de vous et pour l'empêcher de tirer sur la laisse, anticipez son action et relevez doucement son



museau dès que ses épaules dépassent vos jambes. Votre chien va instinctivement tirer vers l'arrière pour soulager la pression au niveau de sa nuque, ce qui le force à ralentir ou à s'arrêter. Continuez d'avancer en l'encourageant de nouveau. Ne tirez **JAMAIS** sur la laisse et ne grondez pas votre chien, car cela lui ferait peur et il mettrait plus de temps à comprendre ce que vous voulez qu'il fasse. Au lieu de cela, répétez tout simplement doucement les actions décrites ci-dessus jusqu'à ce qu'il comprenne comment marcher calmement à vos côtés, sans tirer.

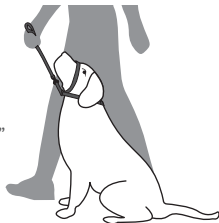
### MARCHER AU PIED

Mettez-vous à côté de votre chien et tenez la laisse d'une main, en laissant un mou de 5 cm maximum au niveau de l'anneau de contrôle ❶. Repliez l'excédent de laisse dans l'autre main. Parlez à votre chien de façon amicale et encourageante puis commencez à marcher. Si votre chien reste à la traîne, continuez de marcher de l'avant en l'encourageant avec quelques mots gentils, voire même en lui offrant l'une de ses friandises favorites. Simultanément, tirez doucement sur la laisse vers l'avant et relâchez la tension sur cette dernière dès que votre chien commence à avancer. Votre chien comprendra vite qu'il est agréable de marcher à vos côtés.



### “ASSIS”

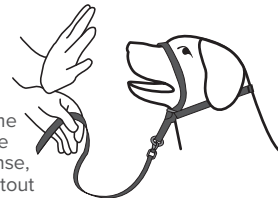
Tenez la laisse dans la main droite. Tirez-la vers l'avant et vers le haut pour relever doucement le museau de votre chien. Tout en relevant le museau de votre chien, il doit renverser doucement la tête vers l'arrière et son arrière-train doit s'abaisser. Dès que son arrière-train touche le sol, dites-lui “Assis” d'un ton encourageant, en relâchant immédiatement la tension sur la laisse pour lui permettre de bouger librement la tête et offrez-lui une friandise.



Il se relèvera sans doute immédiatement, en particulier s'il est jeune. Mais il vous suffira de recommencer cette procédure à plusieurs reprises et il associera très vite la position assise avec le mot “Assis” et réagira sans que vous ayez à lui relever la tête.

### “PAS BOUGER”

Tenez la laisse dans la main gauche, en maintenant un mou de 5 cm, et tenez une friandise pour le récompenser dans la main droite. Dites à votre chien “Pas bouger” en lui faisant directement face, en lui montrant la paume de votre main droite qui tient la friandise. Si votre chien essaie d'avancer ou de saisir sa récompense, tirez doucement sur la laisse de la main gauche tout en avançant vers votre chien en répétant la commande “Pas bouger”. Au bout de quelques secondes, avancez vers votre chien et récompensez sa patience en baissant la main droite pour lui donner la friandise et félicitez-le en lui disant “bon chien”. Augmentez progressivement la durée de cette commande jusqu'à ce que votre chien ait appris à ne pas bouger pendant environ une minute. Vous souhaitez peut-être ensuite augmenter la distance entre vous et votre chien. Pour cela, éloignez-vous lentement à reculons tout en tenant la paume de la main droite levée vers le chien et en répétant la commande “Pas bouger”, jusqu'à ce que vous arriviez au bout de la laisse. Si votre chien avance vers vous, répétez-lui la commande “Pas bouger” en tirant doucement vers le haut la laisse de la main gauche puis en la relâchant immédiatement. Ensuite, recommencez l'exercice de près tout en répétant la commande “Pas bouger”. Pour augmenter la distance au-delà de la longueur de la laisse, reculez jusqu'au bout de cette laisse, posez-la au sol et continuez de reculer lentement en maintenant la paume de la main droite levée face au chien, comme auparavant, tout en répétant la commande “Pas bouger”. A la fin de cet exercice, appelez votre chien en lui disant “Ici” (voir plus loin) puis récompensez-le et félicitez-le immédiatement, comme précédemment.



### “COUCHÉ”

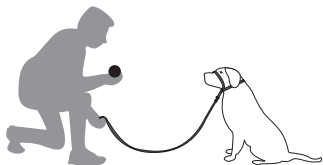
Apprenez à votre chien la commande “Couché !” lorsqu'il est assis à votre gauche. Tenez à la main un jouet ou une friandise à environ 2,5 cm de sa truffe. En faisant suivre la récompense de sa truffe, abaissez lentement la main jusqu'à terre et, tout en disant “couché”, éloignez lentement l'objet du chien, au ras du sol, pour l'encourager à s'allonger. N'appuyez pas sur le dos ou le garrot de votre chien, sinon il va pousser vers le haut pour résister à la pression vers le bas. Vous pouvez parfois l'encourager à obéir à cette commande “couché” en amenant la récompense sous une table basse de façon à ce qu'il lui faille passer dessous pour récupérer la récompense. N'oubliez pas de répéter la commande “couché” dès qu'il adopte la position correcte. Une fois que votre chien a appris à se “coucher”, procédez comme indiqué à la section précédente consacrée à la commande “pas bouger” pour lui apprendre à rester allongé lorsque vous le lui demandez.





## “ICI”

Pour maintenir votre autorité pendant le dressage, attachez la laisse de votre chien au harnais Gentle Leader® de Beaphar, afin que vous puissiez contrôler la distance entre vous et votre chien lorsque vous le dressez, et afin que votre chien ne puisse jamais se sauver lorsque vous lui donnez l'ordre de venir “ici”.



Commencez par faire asseoir votre chien devant vous. Ensuite, prenez son jouet favori ou une friandise et placez cette récompense dans la paume de la main. Agenouillez-vous sur un genou pour être à la hauteur de votre chien. Tendez l'avant-bras et la main pour lui montrer la récompense, tout en lui donnant l'ordre “ici” d'un ton doux et enthousiaste.

Votre chien répondra avec empressement à votre demande avec une seule idée en tête : “Combien de temps me faut-il pour obtenir ma récompense et ses félicitations ?” Lorsque le chien commence à s'avancer vers vous, félicitez-le en lui disant “bon chien” tout en continuant à lui montrer votre main, paume vers le haut, pour qu'il puisse prendre sa récompense sans vous mordre les doigts !

Pour commencer, il suffira à votre chien de ne faire qu'un seul pas en avant pour atteindre sa récompense, mais dès qu'il a appris à venir lorsque vous l'appellez, allongez la distance d'un pas ou deux entre vous et votre chien, puis augmentez progressivement cette distance en recommençant cet exercice après chaque augmentation. N'allez pas trop loin trop vite, sinon votre chien risque de ne pas vous obéir et de se déconcentrer. Si cela se produit, tirez doucement sur la laisse pour lui faire tourner la tête dans votre direction, mais relâchez-la dès que vous avez attiré son attention. Si le chien ne veut toujours pas venir, réduisez la distance qui vous sépare de lui et recommencez. Dès que votre chien réagit sur une courte distance, augmentez de nouveau progressivement cette dernière. Grâce au système Gentle Leader® de Beaphar, votre chien apprend rapidement qu'il lui faut faire ce que vous lui demandez, apprend rapidement la commande “ici” et sait qu'il sera toujours récompensé. Lorsque votre chien réagit correctement à chaque fois, vous pouvez vous tenir debout lorsque vous lui donnez la commande “ici”. Vous pouvez également commencer à retarder la remise d'une récompense, en lui communiquant votre approbation par un simple contact avec les yeux, jusqu'à ce que votre chien réagisse à des commandes secondaires du type “assis” et “pas bouger”.

## Conseils généraux

À condition d'utiliser correctement le système Gentle Leader® de Beaphar, votre chien devrait vite apprendre à réagir avec empressement à vos commandes pour être récompensé par vos félicitations et votre affection. Donnez-lui de temps en temps une friandise ou un jouet pour entretenir sa motivation à répondre aux commandes qu'il a apprises.

- TENEZ TOUJOURS** votre chien en laisse et avec le harnais Gentle Leader® de Beaphar lors du dressage et, en particulier, jusqu'à ce qu'il ait appris à venir lorsque vous l'appellez.
- CESSEZ** de tirer sur la laisse, parce que votre chien va instinctivement tirer dans l'autre sens pour s'éloigner de vous. Tirez au contraire cette laisse vers vous pour bien faire sentir à votre chien qu'il est sous votre contrôle puis relâchez rapidement la tension et motivez votre chien pour qu'il s'approche avec enthousiasme et pour qu'il reçoive une récompense. **NE GRONDEZ PAS**, ne criez pas ou ne punissez pas votre chien, ce comportement menaçant va le déconcerter en ce qui concerne votre attachement. Cela lui indique également que des choses désagréables risquent de se produire s'il s'approche de vous, ce qui va le rendre encore moins disposé à venir et plus difficile à dresser.
- NE COUREZ PAS** derrière votre chien ; il adore être pourchassé et jouer à “rester à distance”, mais dans ce cas, c'est lui qui vous dresse à venir à lui !
- NE FAITES PAS** de longues sessions de dressage, en particulier avec un chiot ou un jeune chien, car sa concentration est très limitée. Si vous ou votre chien êtes fatigués ou distraits, reposez-vous et reprenez le dressage plus tard. Des sessions de dressage courtes et fréquentes donneront de meilleurs résultats.
- AMUSEZ-VOUS !** Gentle Leader® de Beaphar a été spécialement conçu pour rendre le dressage amusant, efficace et bénéfique pour vous et votre chien !

## Beaphar Gentle Leader®

Beaphar Gentle Leader® ist eine völlig neue Trainingsmethode zur Kontrolle und Führung von Hunden. Geeignet für Hunde jeder Rasse, Größe und Altersgruppe.

Beaphar Gentle Leader® ist eine Art „Servolenkung“, mit der das Tier auf behutsame und zugleich äußerst effektive Weise geführt werden kann. Das Training zu Hause ist dadurch schnell und einfach und macht außerdem noch Spaß! Mehr als eine Million Hunde und deren Halter haben von Beaphar Gentle Leader® allein in den USA bereits erfolgreich Gebrauch gemacht!

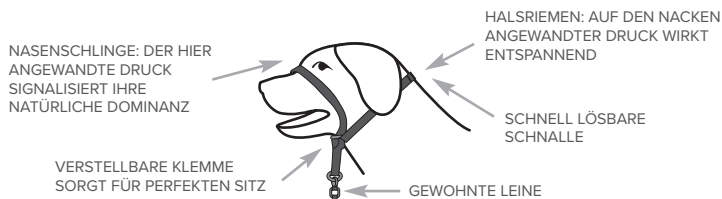
## Warum Hunde Beaphar Gentle Leader® mögen

- Einfach anzulegen
- Weiches, aber robustes Nylon-Gurtmaterial
- Einfach im Gebrauch
- Angenehmer Tragekomfort
- Löst sich nicht selbständig von der Nase des Hundes
- Verschiebt sich nicht nach oben in die Augen des Tieres

Beaphar Gentle Leader® wurde vom Tierarzt Professor Robert Anderson, Direktor der Animal Behaviour Clinic an der Universität von Minnesota (USA) und Ruth Foster, ehemalige Präsidentin der American National Association of Dog Obedience Instructors, entwickelt und wird vom führenden britischen Tierverhaltensexperten Dr. Peter Neville empfohlen.

## So funktioniert Beaphar Gentle Leader®

Beaphar Gentle Leader® trainiert den Hund darauf, nicht mehr an der Leine zu ziehen – nach wissenschaftlichem Prinzip!



Das ideale Alter für die Erstanlegung des Beaphar Gentle Leader® liegt zwischen 8 bis 10 Wochen.

Kein Hund ist jedoch zu alt, um davon zu profitieren!

Junge Hunde sind instinktiv entspannt, wenn die Hundemutter sie sanft mit der Schnauze aufnimmt und dabei behutsamen Druck auf das Genick ausübt.

Sie kann ihre Jungen dadurch auf unkomplizierte Weise transportieren, wenn sie vor Feinden fliehen muss oder sich bedroht fühlt.

Der Halsriemen des Beaphar Gentle Leader® löst diese instinktive Entspannungreaktion aus, indem immer dann Druck auf den Nacken des Hundes ausgeübt wird, wenn er nach vorn zieht.

Auch ausgewachsene Hunde reagieren instinktiv und entspannen sich, wenn der Rudelführer ihre Schnauze sanft mit seinem Maul erfasst. Der Leithund demonstriert damit seine Dominanz, jedoch auf beruhigende, nicht auf aggressive Weise. Die Nasenschlinge des Beaphar Gentle Leader® umgibt die Nase und Schnauze des Hundes und wirkt damit genauso wie das Maul des Leithundes.

Hunde reagieren auf Druck mit einem natürlichen Gegenzuginstinkt und ziehen auch dann, wenn sie regelmäßig mit gewöhnlicher Leine ausgeführt werden. Sie machen das, obwohl sie wissen, dass auf den Hals wirkender Druck Schmerzen und Würgen verursacht und Herrchen oder Frauchen schimpft, um das Ziehen zu unterbinden.

Beaphar Gentle Leader® löst beim Hund keinerlei Würgegefühl aus. Das Band ist auf wissenschaftlicher Grundlage so entwickelt worden, dass der gesamte Körper des Hundes durch die Kontrolle von Kopf und Nase in die beabsichtigte Richtung gelenkt wird (denn seiner Nase muss er unweigerlich folgen!). Beaphar Gentle Leader® hält das Tier vom Ziehen an der Leine ab, indem sein Zugdruck über den Halsriemen auf den Nacken übertragen wird, während der Nasenschlingendruck die natürliche Dominanz des Besitzers signalisiert. Der instinktive Widerstand Ihres Hundes gegen dieses neue Druckgefühl bewirkt, dass er aufhört zu ziehen. Somit verringert er unweigerlich den Druck am Hinterkopf und kann entspannt an Ihrer Seite laufen.

## Beaphar Gentle Leader® Anleitung zum Anlegen

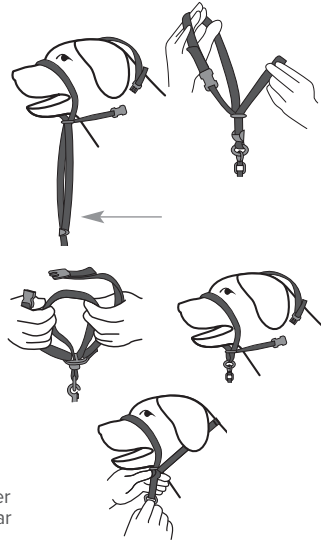
### Vorbereitungen zum Anlegen des Beaphar Gentle Leader®



Zunächst die gewohnte Hundeleine am **KONTROLLRING 1** befestigen. Den **HALSRIEMEN 2** zuerst anlegen. Den Nasenriemen erst dann anlegen, wenn der **HALSRIEMEN 2** richtig sitzt. Damit er nicht verrutscht, sollte er am Hals des Hundes so dicht anliegen, dass ein Finger gerade so nicht mehr unter das Nylon passt (ähnlich wie ein Schuh am Fuß). Den **HALSRIEMEN 2** so anbringen:

Hoch am Hals und fester, aber bequemer Sitz am Hinterkopf und über dem Adamsapfel des Hundes. Je enger der Riemen am Hals angelegt ist, desto lockerer und weiter hinter den Maulwinkeln sitzt die **NASENSCHLINGE 3**. Dadurch ist Beaphar Gentle Leader® bequem zu tragen, und der Hund kann die Schnauze zum Spiel, Apportieren, Fressen, Trinken, Bellen, Hecheln usw. mühelos öffnen.

Nachdem der **HALSRIEMEN 2** richtig angelegt ist, die Stelle mit einem geeigneten Stift markieren, an der er nach dem Einführen in der Schnalle **4** sitzt. Anschließend die **SCHNALLE 4** lösen und den Halsriemen abnehmen. Die **VERSTELLBARE KLEMME 5** nach unten zum Kontrollring **1** verschieben. Die **NASENSCHLINGE 3** nach oben durch den **DOPPELMITTELRING 6** ziehen.

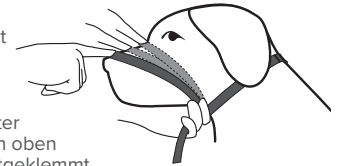


### Anlegen des Beaphar Gentle Leader®

Der Hund sitzt an Ihrer Seite oder zwischen Ihren Knien. Beide Riemen in den Händen halten und die **NASENSCHLINGE 3** über die Nase des Hundes streifen. Den **HALSRIEMEN 2** an der vormarkierten Stelle anschnallen. Nun die **VERSTELLBARE KLEMME 5** so in der **NASENSCHLINGE 3** unter dem Maul nach oben schieben, dass die Schlinge im von vor den Augen bis zur fleischigen Nasenspitze reichenden Bereich Bewegungsfreiheit hat, jedoch nicht so locker sitzt, dass sie von der Nasenspitze abstreifbar ist. (Wenn Sie die Schlinge nicht abstreifen können, kann der Hund es auch nicht!)

### Prüfen auf richtigen Sitz

Die **NASENSCHLINGE 3** muss so angelegt sein, dass sie vor den Augen des Hundes und hinter seinen Maulwinkeln sitzt. Feine Anpassungen werden vorgenommen, indem die **VERSTELLBARE KLEMME 5** unter dem Maul in der **NASENSCHLINGE 3** nach oben bzw. nach unten verschoben und dann festgeklemmt wird. Die Schlinge muss stets so locker sitzen, dass sie genug Bewegungsfreiheit nach vorn zur fleischigen Nasenspitze hat, damit der Hund nicht am Fressen, Trinken, Hecheln und Bellen usw. gehindert wird, jedoch die Schlinge nicht abstreifen kann. Je enger der **HALSRIEMEN 2** sitzt, desto lockerer kann die **NASENSCHLINGE 3** sein.



### Überwinden anfänglichen Widerstandsverhaltens

Einige Hunde, insbesondere Jungtiere, empfinden das Anlegen des Beaphar Gentle Leader® anfänglich als störend und versuchen, ihn zu entfernen. Dies ist völlig normal, denn viele junge Hunde reagieren beim ersten Anlegen eines gewöhnlichen Halsbandes genauso. Dabei kann es vorkommen, dass das Tier den Kopf schüttelt, versucht die Nasenschlinge mit der Pfote abzugeben, aufgeregt herumtobt oder sich einfach nur hinlegt.

Damit sich Ihr Hund leichter an Beaphar Gentle Leader® gewöhnt, führen Sie ihn nach dem Anlegen ca. 15 Meter herum und rufen ihm dabei ermutigende Worte in freundlichem Ton zu. Anfangs ablehnendes Verhalten lässt in der Regel allmählich nach, sobald das Tier Ihre führende Hand akzeptiert hat und sich an das neue, jedoch angenehme Tragegefühl gewöhnt.

Hunde lernen sehr schnell, mit dem Beaphar Gentle Leader® positive Erlebnisse zu verknüpfen (z.B. Kontakt mit Ihnen sowie Ihrer Familie und Freunden, Lob, Spaziergänge, Leckerbissen u.ä.). Wenn das Tier völlig eingewöhnt ist, kann Beaphar Gentle Leader® von morgens bis abends angelegt bleiben (die Vorrichtung nach Wunsch abnehmen, wenn der Hund am Tag schläft), bis Sie mit seinem Verhalten und dem Trainingserfolg zufrieden sind.

Bei einem ausgewachsenen Hund den Beaphar Gentle Leader® abnehmen und überschüssige Länge vom Halsriemen abschneiden. Das abgeschnittene Ende mit Direktwärme versiegeln, abkühlen lassen und das Führungsband wieder anlegen.

### Beaphar Gentle Leader®: die behutsame Abrichtmethode für zu Hause und für das Gruppentraining

Beaphar Gentle Leader® hat einen beruhigenden Einfluss auf wilde, ausgelassene Hunde jeder Größe und ermöglicht Ihnen damit, mit Ihrem Hund zu Hause und im Gruppentraining zu arbeiten und ihn auf ruhige, schnelle und effektive Weise zu einem gehorsamen und umgänglichen Begleiter zu erziehen. Das Beaphar Gentle Leader® Training beruht auf positiven Methoden

und ohne Angst und Verwirrung, die Hunde oftmals mit sogenannten "Würge-Leinen" assoziieren. Diese Trainingsanleitung wurde von speziellen Fachleuten (Tierverhaltensexperten, Trainern und Tierärzten) verfasst und enthält genaue Erläuterungen dazu, wie Ihr Hund mit Hilfe der Beaphar Gentle Leader®-Methode dazu erzogen werden kann, gehorsam und ruhig auf Ihre Anweisungen zu reagieren. Abgesehen vom Beaphar Gentle Leader® selbst, brauchen Sie dazu nichts weiter als Ihre gewohnte Hundeleine, eine positive, liebevolle und belohnungsfreudige Einstellung und etwas Geduld, insbesondere bei jungen Hunden. Halten Sie auch einen kleinen Vorrat seiner Lieblingsleckerbissen zur Belohnung bereit.

### Wann sollten Hunde den Beaphar Gentle Leader® tragen?

Sie sollten den Beaphar Gentle Leader® solange verwenden, bis Ihr Hund es verstanden hat, ohne Zerrn mit Ihnen spazieren zu gehen. Verwenden Sie ihn in allen Trainingseinheiten, bis Ihr Hund ausreichend gut trainiert ist. Ebenfalls ratsam ist die Verwendung, wenn Sie das Gefühl haben, besonders viel Kontrolle über Ihren Hund haben zu müssen, z. B. für zusätzliche Sicherheit an belebten Straßen, beim Tierarzt oder beim Hundefrisör.

### Grundregeln für die Abrichtung von Hunden mit Beaphar Gentle Leader®

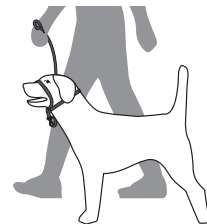
**Abgewöhnung des Ziehens an der Leine**  
Wenn der Hund Ihnen ständig vorausläuft oder an der Leine zieht, bringen Sie ihn mit Hilfe der Leine dazu, dass er Ihnen seine Nase (nicht den gesamten Körper!) zuwendet und die Nase direkt auf Ihre Augen gerichtet ist.

Gehen Sie dabei weiter voran und halten die Leine straff, selbst dann, wenn der Hund rückwärts zieht oder sich hinsetzt. Sobald Sie den Hund neben sich haben, loben und ermutigen Sie ihn, weiterhin neben Ihnen zu laufen. Damit er Ihnen fortwährend folgeleistet und nicht nach vorn zerrt, sollten Sie seine Nase mit der Leine direkt sachte anheben, sobald sich der Hund mit seiner Schulter an Ihrem Bein vorbei bewegt. Der Hund reagiert instinktiv, indem er rückwärts zieht, um den auf den Nacken ausgeübten Druck zu verringern, wodurch er langsamer geht oder ganz anhält. Laufen Sie dann sofort weiter und sprechen ihm dabei noch mehr Lob zu. NIE an der Leine zerrn oder den Hund ausschimpfen, da das Tier dadurch verängstigt und der Lernprozess verlangsamt wird. Wiederholen Sie stattdessen das oben Erläuterte einfach so lange, bis er versteht, wie er ruhig an Ihrer Seite zu laufen hat, ohne an der Leine zu ziehen.



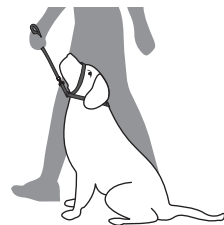
### GEHEN/LAUFEN BEI FUSS

Stellen Sie sich neben Ihren Hund und halten dabei die Leine in der Hand (dort, wo die Leine am Kontrollring ① befestigt ist, max. 5 cm durchhängen lassen). Überschüssige Leinenlänge in der anderen Hand zusammennehmen. Sprechen Sie Ihrem Hund in einem freundlichen Ton ermutigende Worte zu und beginnen dann, vorwärts zu laufen. Machen Sie weitere Schritte vorwärts und redem Ihrem Hund weiterhin freundlich zu, selbst wenn er zögerlich und skeptisch ist (es kann auch ein Lieblingsleckerbissen angeboten werden). Gleichzeitig an der Leine sacht nach vorn ziehen und sofort locker lassen, wenn der Hund losläuft. Ihr Hund wird schnell lernen, dass das Laufen an Ihrer Seite Gutes bedeutet.



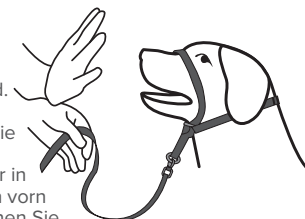
### SITZ!

Halten Sie die Leine in der rechten Hand und ziehen behutsam vorwärts und nach oben, damit die Nase des Hundes sich nach oben richtet. Dabei bewegt sich sein Kopf sacht nach hinten und sein Hinterteil senkt sich auf den Boden. Sobald sein Hinterteil den Boden berührt, sagen Sie in ermutigendem Tonfall „SITZ“, lassen die Leine sofort locker, damit sein Kopf Bewegungsfreiheit hat, und geben ihm einen Leckerbissen. Besonders junge Hunde stehen mitunter gleich wieder auf. Deshalb ist es wichtig, dass Sie diesen Vorgang mehrmals wiederholen. Bald assoziiert das Tier die Sitzstellung mit dem Wort „SITZ“ und reagiert, ohne dass es seinen Kopf heben muss.



### BLEIB SITZEN!

Halten Sie die Leine in der linken Hand (ca. 5 cm Spielraum geben) und einen Belohnungsleckerbissen in der rechten Hand. Geben Sie das Kommando „BLEIB SITZEN!“. Unmittelbar vor dem Hund stehend, heben Sie Ihre rechte Handfläche vor das Gesicht des Hundes, wobei sich das Leckerli nach wie vor in Ihrer Hand befindet. Wenn sich das Tier nach vorn bewegt oder den Bissen schnappen will, ziehen Sie die Leine mit der linken Hand sacht nach oben und gehen gleichzeitig auf den Hund zu, wobei Sie das Kommando „BLEIB SITZEN!“ wiederholen. Gehen Sie wenige Sekunden später wieder auf den Hund zu und belohnen seine Geduld durch Senken der rechten Hand und Anbieten der Leckerei. Loben Sie ihn dabei mit den Worten wie beispielsweise „Guter Hund“, „Gut gemacht!“. Verlängern Sie die BLEIB SITZEN!-Zeit allmählich, bis es der Hund gelernt hat, ca. eine

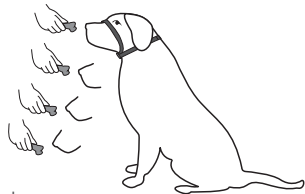


Minute lang ruhig zu sitzen. Sie können dann den Abstand zwischen Ihnen und dem Hund vergrößern. Gehen Sie dafür langsam mit (vor seinem Gesicht) erhobener rechter Hand rückwärts und wiederholen dabei das Kommando „BLEIB SITZEN!“, bis das Ende der Leine erreicht ist. Wenn der Hund sich auf Sie zu bewegt, erinnern Sie ihn daran SITZEN ZU BLEIBEN, indem Sie behutsam mit der linken Hand nach oben ziehen und dann sofort locker lassen. Wiederholen Sie den gleichen Vorgang dann noch einmal aus Nahdistanz und geben das Kommando „BLEIB SITZEN!“.

Wenn Sie den Abstand über die volle Länge der Leine hinaus vergrößern wollen, treten Sie bis zum Ende der Leine zurück, legen diese auf den Boden und gehen (wie zuvor) langsam mit erhobener und auf das Gesicht des Hundes gerichteter Handfläche weiter rückwärts (dabei das Kommando „BLEIB SITZEN!“ wiederholen). Ist die BLEIB SITZEN!-Zeit beendet, rufen Sie den Hund mit dem Befehl „KOMM HER!“ (siehe weiter unten) zu sich und belohnen und loben ihn sofort wie zuvor.

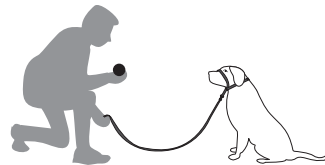
### PLATZ!

Führen Sie den Befehl „PLATZ!“ ein, während der Hund zu Ihrer Linken sitzt. Halten Sie ihm ein Spielzeug oder einen Leckerbissen in einem Abstand von ca. 2,5 cm vor die Nase. Während seine Nase der Belohnung folgt, bringen Sie Ihre Hand langsam und gerade auf den Boden und sagen „PLATZ!“, wobei Sie den Gegenstand allmählich in Bodenhöhe vom Hund weg bewegen, um ihn dazu zu bringen, sich hinzulegen. Versuchen Sie dabei nicht, den Rücken des Hundes nach unten zu drücken, da er sich dagegen wehrt und der Anordnung „PLATZ!“ widersetzt. Ein manchmal angewandter nützlicher Trick zum Lernen der Befolgung von „PLATZ!“ besteht darin, die Belohnung unter einen niedrigen Tisch zu ziehen und das Tier unter den Tisch kriechen zu lassen, damit es an sie herankommt. Denken Sie daran, den Befehl „PLATZ!“ zu wiederholen, sobald der Hund die richtige Position eingenommen hat. Wird „PLATZ!“ beherrscht, fahren Sie mit der im vorherigen Abschnitt gegebenen Anleitung fort, um ihm beizubringen, auf Kommando in der „PLATZ!“-Position zu bleiben.



### KOMM HER!

Um Ihre Führungsrolle und Dominanz während des Trainings zu untermauern, befestigen Sie die gewohnte Hundeleine so am Beaphar Gentle Leader®, dass Sie den Abstand zwischen Ihnen und dem Hund ohne Probleme kontrollieren können. Diese Kontrolle ist wichtig, um dem Hund die Möglichkeit des Wegrennens zu nehmen, wenn der Befehl „KOMM HER!“ gegeben wird.



Lassen Sie den Hund zunächst vor Ihnen sitzen. Als nächstes suchen Sie ein Lieblingsspielzeug oder einen Leckerbissen aus und legen den Gegenstand auf Ihre Handfläche. Knien Sie sich (auf einem Knie) hin, damit Sie aus der Sicht des Hundes nicht so groß erscheinen (er wird sich Ihnen dann bereitwilliger nähern). Strecken Sie Arm und Hand aus und zeigen Sie ihm die Belohnung unter gleichzeitigem Ausruf des Befehls „KOMM HER!“ in enthusiastischem, liebevollem Tonfall. Da der Hund in diesem Moment einzig und allein daran denkt, wie schnell er an die Belohnung herankommen und sich Ihr Lob verdienen kann, wird er den Befehl eifrig befolgen. Wenn er sich Ihnen nähert, loben Sie ihn mit „Guter Hund“ und lassen ihn die Belohnung von Ihrer nach oben gerichteten Handfläche nehmen (er darf dabei aber nicht zuschnappen!).

Anfangs braucht der Hund nur einen Schritt nach vorn zu machen, um sich seine Belohnung zu holen. Sobald er jedoch gelernt hat, auf Zuruf zu Ihnen zu kommen, vergrößern Sie die Entfernung zunächst um einen oder zwei Schritte und dann immer weiter, wobei Sie den gesamten Vorgang bei jeder Verlängerung des Abstands wiederholen. Versuchen Sie nicht, in kurzer Zeit große Abstände zu bewältigen, da das Tier dann mit hoher Wahrscheinlichkeit Ihre Anordnungen nicht mehr befolgt und abgelenkt wird.

Wenn das geschieht, ziehen Sie behutsam an der Leine, damit er Ihnen den Kopf zuwendet, lassen aber sofort locker, sobald er dies getan hat. Wenn er dann noch immer nicht zu Ihnen kommen will, verringern Sie den Abstand und fangen von vorn an. Sobald der Hund bei geringer Entfernung reagiert, vergrößern Sie sie allmählich wieder. Mit Hilfe der Beaphar Gentle Leader®-Methode lernt Ihr Hund zeitnah, dass es immer richtig ist, Ihre Anweisungen zu befolgen. Der Befehl „KOMM HER!“ wird rasch beherrscht und Ihr Hund wird lernen, dass er für gute Arbeit stets belohnt wird. Mit zunehmenden Lernerfolgen können Sie sich nach einiger Zeit beim Ausrufen des Befehls „KOMM HER!“ aufrecht hinstellen. Gehen Sie ebenfalls mit Belohnungen immer sparsamer um, bis Anerkennung nur noch durch Augenkontakt signalisiert wird, und der Hund auch zusätzlich gegebene Befehle wie „SITZ!“ und „BLEIB SITZEN!“ befolgt.

## Allgemeine Hinweise

Bei richtiger Anwendung der Beaphar Gentle Leader®-Methode wird Ihr Hund rasch lernen, bereitwillig auf Befehle zu reagieren, um sich Ihr Lob und Ihre Zuneigung zu verdienen. Nur hin und wieder sollte ein Leckerbissen gegeben oder das kurzzeitige Spiel mit einem beliebigen Gegenstand gestattet werden, um seine Motivation zum Befolgen der gelernten Anweisungen aufrecht zu halten.

- Den Hund beim Training **IMMER** an der Leine führen und den Beaphar Gentle Leader® anlegen, besonders dann, wenn er noch nicht gelernt hat, auf Zuruf zu Ihnen zu kommen.
- Beim Training mit Beaphar Gentle Leader® **NICHT FORTWÄHREND** an der Leine ziehen, da der Hund dabei instinktiv rückwärts und von Ihnen weg ziehen wird. Stattdessen einmal bestimmend an der Leine ziehen und dann direkt wieder locker lassen, damit der Hund spürt, dass Sie ihn unter Kontrolle haben. Motivieren Sie Ihren Hund dadurch zur aktiven Arbeit, die belohnt wird.
- **ANSCHREIEN, AUSSCHIMPFEN** oder **BESTRAFUNGEN** sind weder für Ihren Hund, noch für sein Training förderlich, da ihn dies einschüchtert und in Bezug auf die Beziehung zu seinem Herrchen/Frauchen verunsichert. Es wird ihm dadurch ebenfalls suggeriert, dass er von Ihnen unangenehme Dinge zu erwarten hat, was lediglich dazu führt, dass er sich Ihnen immer ungerner nähert und die Abrichtung zur Tortur wird.
- Die Übungsstunden **NICHT ZU LANGE AUSDEHNEN!** Dies gilt insbesondere für junge Hunde, deren Konzentrationsfähigkeit sich nicht über längere Zeitspannen erstreckt. Wenn Sie oder der Hund ermüden, abgelenkt werden oder frustriert sind, ist es am sinnvollsten, eine Pause zu machen und später noch einmal von vorn anzufangen. Die besten Ergebnisse werden mit häufigen, kurzen Trainingsstunden erzielt.
- **HABEN SIE SPASS AM TRAINING!** Beaphar Gentle Leader® ist nicht nur eine effektive Trainingsmethode, sondern bereitet Hund und Hundehalter viel Freude!

## Beaphar Gentle Leader®

De Beaphar Gentle Leader® is een trainingshulpmiddel om honden op een vriendelijke wijze te geleiden en beter onder controle te houden. De Beaphar Gentle Leader® is geschikt voor alle hondenrassen, voor honden van elke grootte of leeftijd en is een perfect hulpmiddel om uw hond te “sturen”. Met behulp van de Beaphar Gentle Leader® kunt u uw hond in de juiste richting sturen en stopt uw hond met trekken aan de lijn. Zo verloopt gehoorzaamheidstraining thuis snel, eenvoudig en leuk. In de VS alleen al zijn miljoenen honden en hun baasjes enthousiast over de Beaphar Gentle Leader®!

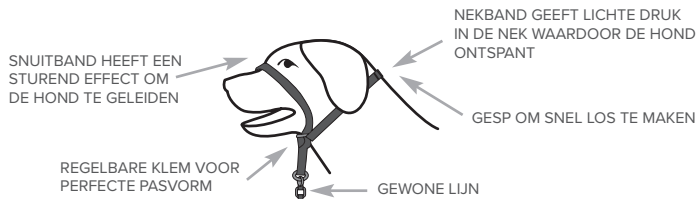
## DE VOORDELEN VAN BEAPHAR GENTLE LEADER®

- Gemakkelijk aan te brengen
- Verstelbaar, past voor elke hond
- Gebruiksvriendelijk
- Blijft mooi zitten op de snuit van uw hond
- Zacht aanvoelend, stevig nylon weefsel
- Comfortabel
- Hindert de hond niet aan de ogen

De Beaphar Gentle Leader® werd ontworpen door dierenarts Professor Robert Anderson, directeur van de Animal Behavior Clinic aan de Universiteit van Minnesota (VS) en Ruth Foster, voormalig voorzitter van de American National Association of Dog Obedience Instructors. Tevens wordt de Gentle Leader enthousiast aanbevolen door Dr. Peter Neville, een vooraanstaand Brits huisdierenpsycholoog.

## Zo werkt de Beaphar Gentle Leader®

Dankzij de Beaphar Gentle Leader® leert uw hond het trekken aan de riem af, gebaseerd op wetenschappelijk onderzoek!



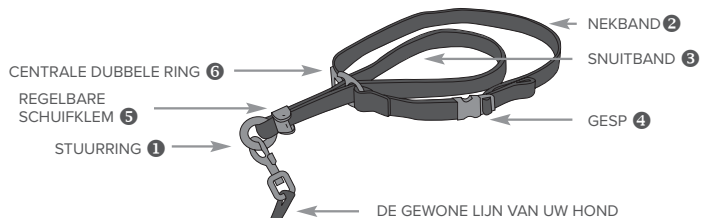
Het beste is om de Beaphar Gentle Leader® te gaan gebruiken als uw puppy 8 à 10 weken oud is, maar geen enkele hond is te oud om het halster te dragen en daar baait bij te vinden.

Puppy's ontspannen zich instinctief, wanneer ze hoog in hun nek lichte druk voelen. Daar pakt hun moeder hen immers op en zo kan ze, zonder dat de puppy's tegenstrubbelen, snel ontspannen aan vijanden of gevaren. De nekband van de Beaphar Gentle Leader® heeft hetzelfde effect: wanneer uw hond aan de lijn probeert te trekken, veroorzaakt de Beaphar Gentle Leader® dezelfde instinctieve ontspanningsreactie.

Ook reageren honden van alle leeftijden instinctief en ontspannen ze zich wanneer de leider van de roedel hen over de snuit vastgrijpt. Dit is een dominant gebaar dat de rangorde van de leider op een niet-agressieve manier aantoonst. De snuitband van de Beaphar Gentle Leader®, die over de snuit en kaak van uw hond zit, imiteert dit gebaar als de hond aan de lijn trekt. Zodra de hond niet trekt verdwijnt de druk.

Honden bezitten een natuurlijk instinct om te gaan trekken als er druk op ze wordt uitgeoefend. De Beaphar Gentle Leader® werd op basis van wetenschappelijk onderzoek ontworpen en stuurt het lichaam van uw hond door controle uit te oefenen op zijn kop en snuit. Wanneer zijn neus in de juiste richting staat, zal zijn lichaam wel moeten volgen!

De Beaphar Gentle Leader® leert uw hond het trekken aan de riem af, doordat de kracht die uw hond bij het trekken uitoefent via de nekband naar de bovenkant van zijn nek wordt overgebracht. De instinctieve weerstand van uw hond tegen deze nieuwe druk zorgt ervoor dat hij stopt met trekken om zo de druk achter op zijn kop te verzachten. Hij zal zich ontspannen en rustig naast u lopen, waardoor de druk in de nek weer verdwijnt.



## De Beaphar Gentle Leader® AANBRENGEN - VOORBEREIDING

Bevestig de gewone lijn aan de STUURRING ①.

Bevestig EERST de NEKBAND ② – Maak EERST de nekband goed vast en bevestig daarna pas de snuitband. Om te voorkomen dat de NEKBAND ② rond de kop van uw hond draait moet u ervoor zorgen dat hij stevig rond de nek van uw hond zit; uw vinger moet net onder het nylon kunnen, de band moet rond de nek van uw hond passen zoals een schoen aan uw voet. De NEKBAND ② moet als volgt bevestigd zijn: hoog in de nek, vast tegen de oren, vast tegen de achterkant van de schedel en vooraan vast boven de adamsappel van uw hond. Hoe vaster de band rond de nek zit, hoe losser de SNUITBAND ③ rond de snuit en achter de mondhoeken zal zitten. Zo zit de Beaphar Gentle Leader® gemakkelijk en kan uw hond ongehinderd blaffen, hijgen, spelen, dingen apporteren, eten, drinken enz.

Zodra de NEKBAND ② stevig vastzit, kunt u, voor later gebruik, met een pen aanduiden waar deze band door de GESP ④ gaat. Maak vervolgens de GESP ④ los en verwijder de nekband.

Duw de REGELBARE KLEM ⑤ omlaag in de richting van de STUURRING ①.

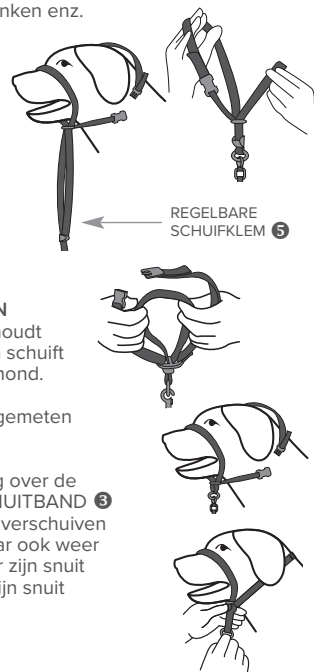
Trek de SNUITBAND ③ omhoog door de CENTRALE DUBBELE RING ⑥.

## De Beaphar Gentle Leader® AANBRENGEN

Met uw hond naast u of tussen uw knieën houdt u de nek- en de snuitband in uw handen en schuift u de SNUITBAND ③ over de snuit van uw hond.

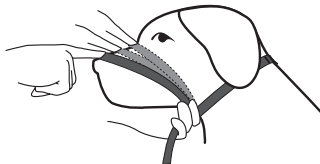
Gesp de NEKBAND ② vast in de eerder afgemeten nauwsluitende positie.

Schuif nu de REGELBARE KLEM ⑤ omhoog over de SNUITBAND ③ onder de kaak zodat de SNUITBAND ③ gemakkelijk van de ogen van uw hond kan verschuiven naar het vlezig gedeelte van zijn snuit maar ook weer niet zo gemakkelijk dat u de snuitband over zijn snuit kunt trekken. (Als u de snuitband niet van zijn snuit kunt trekken, kan uw hond dat ook niet!).



### Zit de Beaphar Gentle Leader® goed?

De SNUITBAND ③ moet vóór de ogen van uw hond zitten en achter zijn mondhoeken. Verstel de band eventueel nog wat door de REGELBARE KLEM ⑤ naar boven of naar beneden te schuiven op de SNUITBAND ③ onder de kaak en klem hem vervolgens in de correcte positie vast. De SNUITBAND ③ moet altijd los genoeg zitten en over het vlezige gedeelte van de snuit kunnen schuiven zodat uw hond nog altijd kan eten, drinken, hijgen, blaffen, enz. maar niet zo los dat de hond de band zelf kan verwijderen. Hoe vaster de NEKBAND ② zit, hoe losser de SNUITBAND ③ mag zitten.



### De eerste weerstand overwinnen

Sommige honden en vooral puppy's zullen het in het begin niet leuk vinden wanneer u de Beaphar Gentle Leader® aanbrengt en zullen proberen hem te verwijderen. Dat is heel normaal – veel puppy's reageren net zo wanneer ze voor het eerst een gewone halsband omkrijgen. Uw hond of puppy zal waarschijnlijk met zijn kop schudden, met zijn poten de snuitband proberen te verwijderen, opgewonden beginnen worstelen of juist gewoon gaan liggen.

Om uw hond de Beaphar Gentle Leader® te leren aanvaarden, kunt u een klein eindje, zo'n 20 meter, met hem gaan wandelen terwijl hij het halster aanheeft. Praat ondertussen op bemoedigende en vrolijke toon met uw hond. Zijn tegenstand zal geleidelijk aan afnemen en hij begint te wennen aan de Beaphar Gentle Leader®, die nog wat vreemd en nieuw maar toch ook comfortabel aanvoelt. Uw hond zal het dragen van de Beaphar Gentle Leader® vlug leren associëren met positieve ervaringen – contact met u, uw familie en vrienden, complimentjes, wandelingen, lekkere hapjes enz.

Als uw hond volgroeid is, kunt u de Beaphar Gentle Leader® verwijderen en de nekriem zo nodig inkorten. Verhit het afgesneden uiteinde om het dicht te maken, laat het afkoelen en breng de Beaphar Gentle Leader® opnieuw aan.

### Beaphar Gentle Leader®... het vriendelijke halster voor gebruik thuis en op de hondenschool

De Beaphar Gentle Leader® kalmeert onstuimige grote en kleine honden en zorgt ervoor dat uw hond thuis of op de hondenschool snel en doeltreffend sociaal, gehoorzaam en kalm leert zijn. Beaphar Gentle Leader® helpt u om uw hond af te richten met positieve technieken, zonder angst. De volgende speciale africhting instructies werden samengesteld door onze drie specialisten in hondengedrag, -gezondheid en -africhting om u te begeleiden bij het africhten van uw hond, hem gehoorzaamheid te leren en hem kalm te laten reageren op uw bevelen wanneer u de Beaphar Gentle Leader® gebruikt. Naast de Beaphar Gentle Leader® heeft u alleen nog het volgende nodig om uw hond af te richten:

zijn normale riem, zijn favoriete lekkers als beloning, een positieve, houding die hem voor zijn inspanningen beloont en een beetje geduld, vooral met jonge honden.

### Wanneer moet uw hond de Beaphar Gentle Leader® om?

Telkens als u uw hond aanlijnt om met hem te gaan wandelen, totdat hij leert wandelen zonder aan de lijn te trekken. Tijdens de gehoorzaamheidstraining, totdat uw hond goed afgericht is. Telkens als u uw hond goed onder controle moet houden, bijvoorbeeld in drukke straten waar wat extra veiligheid nodig is. Om hem onder controle te houden wanneer u met hem naar de dierenarts of de hondentrimmer gaat.

Bijkomende hulp en advies zijn altijd verkrijgbaar! Als u vragen heeft omtrent de Beaphar Gentle Leader® of als u advies nodig heeft over problemen met gedrag of het africhten van uw hond neemt u dan een kijk op onze website. Hier kunt u ook contact gegevens vinden: [www.beaphar.com](http://www.beaphar.com)

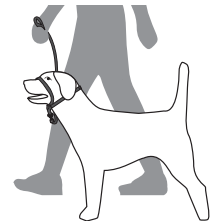
### Basisafrichting met de Beaphar Gentle Leader® "TREKKEN AAN DE LIJN AFLEREN"

Als uw hond voor u uit wandelt of aan de lijn trekt, draai dan de snuit van uw hond (niet zijn lichaam) met behulp van de riem naar u toe en licht omhoog zodat de hond met zijn snuit naar uw ogen gericht is. Blijf vervolgens gewoon doorwandelen. Wanneer u naast u hond gekomen bent, verlicht u direct de druk door de lijn te ontspannen, geeft u hem een complimentje en spoort u hem aan om naast u te blijven lopen. Om hem aan uw zijde te houden en om te vermijden dat hij opnieuw aan de lijn trekt en voor u uit gaat lopen, probeert u te voorzien wat hij van plan is en trekt u zijn snuit lichtjes naar boven zodra zijn schouder voorbij uw been is. Uw hond zal zich instinctief trager gaan lopen of stilstaan om de druk op zijn nek te verlichten. Wandel dan verder terwijl u hem aanmoedigend toespreekt. U mag NOOIT aan de lijn rukken of uw hond een standje geven – dat zal hem bang maken waardoor niet zal begrijpen wat u van hem verwacht. Herhaal gewoon bovenstaande handelingen op een zachte, vriendelijke manier totdat hij begrijpt hoe hij kalm naast u moet lopen zonder aan de lijn te trekken.



### "NAAST WANDELEN"

Ga naast uw hond staan en houd de lijn in uw hand. Laat maximaal 5 cm los hangen waar de lijn aan de stuurring (1) vastzit. Vouw de rest van de lijn op en houd deze in uw andere hand. Praat tegen uw hond op een vriendelijke en bemoedigende toon en begin vooruit te wandelen. Als uw hond niet meeloopt, blijf dan vooruit wandelen terwijl u hem naar u toe lokt met vriendelijke

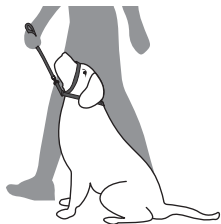




woorden of iets lekkers. Geef tegelijkertijd zachtjes druk op de lijn en verminder de druk als uw hond zich in beweging zet. Uw hond zal vlug leren dat hij beloofd wordt wanneer hij naast u gaat lopen.

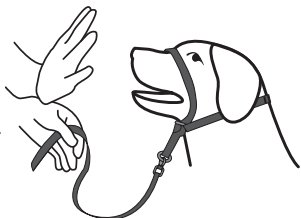
### “ZIT”

Hou de riem in uw rechterhand. Trek de riem zachtjes naar voren en naar boven zodat de neus van uw hond in de lucht wijst. Wanneer u dit doet, moet zijn kop lichtjes achteruit hellen en zijn achterlijf naar de grond zakken. Zodra zijn achterlijf in aanraking komt met de grond, zegt u op bemoedigende toon “zit”, verlicht u de druk op de lijn onmiddellijk, zodat hij zijn kop vrij kan bewegen en geeft u hem iets lekkers. Hij mag meteen weer opstaan, vooral als het om een jonge hond gaat, maar als u deze handelingen enkele keren herhaalt, zal hij de zithouding snel associëren met het woord “zit” en zal hij reageren zonder dat u zijn kop hoeft op te tillen.



### “BLIJF”

Houd de riem in uw linkerhand en laat de lijn 5 cm losjes hangen. Houd een beloning of iets lekkers in uw rechterhand. Geef het bevel “blijf” terwijl u recht voor uw hond staat en de palm van uw rechterhand met daarin het lekkers vóór hem omhoog houdt. Als uw hond naar voren wil komen of de beloning uit uw hand probeert te nemen, trek dan met uw linkerhand zachtjes aan de lijn terwijl u dichterbij uw hond gaat staan en het bevel “blijf” herhaalt. Ga na enkele seconden naar uw hond toe en beloon zijn geduld door uw rechterhand te laten zakken om hem het lekkers te geven. Prijs hem met de woorden “braaf” of “brave hond”. Maak de “blijf”-tijd geleidelijk aan langer tot uw hond ongeveer een minuut heeft leren “blijven”. Daarna kunt u de afstand tussen u en uw hond vergroten. Ga langzaam achteruit terwijl u de palm van uw rechterhand omhooghoudt en het “blijf”-bevel herhaalt, totdat de lijn helemaal afgerold is. Als uw hond zich in uw richting begint te bewegen, herinner hem er dan aan dat hij moet “blijven” door met uw linkerhand de riem te zachtjes op spanning te brengen en hem snel weer los te laten hangen. Begin opnieuw dichtbij uw hond en herhaal het bevel “blijf”. Om de afstand groter te maken dan de lengte van de lijn, gaat u achteruit tot het einde van de lijn, legt u deze op de grond en blijft u langzaam achteruitgaan met de palm van uw hand in de hoogte terwijl u het “blijf”-bevel herhaalt. Aan het einde van het “blijven”, roept u de hond met het bevel “hier” (zie verderop) en belooft en prijs u hem onmiddellijk zoals voorheen.



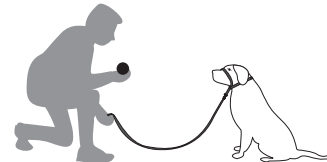
### “LIG”

Leer het bevel “lig” aan terwijl uw hond links van u zit. Houd een speeltje of iets lekkers in uw hand op ongeveer 3 cm voor zijn neus. Breng uw hand langzaam naar de grond zodat zijn neus de beloning volgt. Terwijl u het bevel “lig” herhaalt, brengt u het voorwerp ter hoogte van de grond langzaam verder weg van de hond om hem tot liggen aan te zetten. Uw niet op zijn rug of ergens anders want dan zal hij proberen weer recht te komen en weigeren te gaan “liggen”. Soms kunt u hem aanmoedigen het “lig”-bevel te gehoorzamen door de beloning onder een lage tafel te leggen, zodat hij daaronder moet kruipen om de beloning te krijgen. Vergeet niet het “lig”-bevel te herhalen zodra de hond de juiste positie aanneemt. Als uw hond “lig” heeft geleerd, volg dan de instructies in het vorige deel voor het “blijf”-bevel om hem te leren dat hij moet blijven liggen.



### “HIER”

Bevestig de lijn van uw hond aan de Beaphar Gentle Leader® zodat u de afstand tussen u en uw hond kunt regelen terwijl u hem aan het africhten bent en zodat hij nooit kan weglopen wanneer u het bevel “hier” geeft.



Laat uw hond voor u zitten. Neem vervolgens zijn favoriete speeltje of lekkers en leg dat op de palm van uw hand. Kniel op één knie om uzelf kleiner te maken zodat u gemakkelijker te benaderen bent. Strek uw arm en uw hand om de beloning te tonen terwijl u enthousiast en vriendelijk “hier” beveelt. Uw hond zou enthousiast moeten reageren op uw verzoek met slechts één gedachte: “hoe vlug kan ik die beloning te pakken krijgen en een complimentje krijgen van de baas?”. Wanneer de hond vooruit stapt, zegt u “brave hond” en toont u hem uw hand met de palm naar boven gekeerd, zodat de hond zijn beloning kan nemen.

In het begin zal uw hond slechts één stapje naar voren moeten doen om de beloning te krijgen, maar zodra hij leert luisteren naar het bevel “hier” kunt u de afstand tussen u en uw hond groter maken, eerst twee en geleidelijk aan meer passen. Herhaal de hele procedure telkens als u een pas verder gaat staan.

Vergroot de afstand niet te snel, want dan zal uw hond u niet gehoorzamen of afgeleid worden. Als dat gebeurt, trek dan zachtjes aan de lijn om zijn kop naar u toe te draaien maar verlicht de druk op de lijn zodra u zijn aandacht heeft. Als de hond nog steeds niet reageert op uw bevel “hier”, verklein de

afstand dan weer een beetje. Als uw hond op een korte afstand reageert op uw bevel, kunt u de afstand geleidelijk aan weer vergroten. Met de Gentle Leader® zal uw hond vlug leren dat hij er altijd in zal slagen te doen wat u wenst, hij zal snel het bevel "hier" leren en hij zal altijd beloofd worden voor zijn succes. Naarmate uw hond leert om telkens te reageren op het bevel kunt u beginnen rechtstaan wanneer u het bevel "hier" geeft. U kunt ook beginnen met de beloningen uit te stellen en hem alleen via oogcontact uw goedkeuring geven, totdat uw hond reageert op een tweede bevel zoals "zit" of "blijf".

### Algemeen advies

Als u de Beaphar Gentle Leader® op de juiste manier gebruikt, zal uw hond snel enthousiast leren reageren op uw bevelen, omdat hij als beloning aandacht krijgt. Geef hem enkel af en toe een lekkernij of een speeltje om ervoor te zorgen dat hij gemotiveerd blijft en op uw bevelen blijft reageren zoals hij dat heeft geleerd.

- Houd uw hond **ALTIJD** aangeliind en bevestig de Beaphar Gentle Leader® altijd tijdens de training.
- BLIJF NOOIT** aan de lijn trekken, want dan zal uw hond instinctief achteruit deinzen en zich van u wegtrekken. Trek in plaats daarvan de lijn naar u toe en verlicht daarna onmiddellijk de druk en stimuleer uw hond om enthousiast voor zijn beloning naar u toe te komen.
- Geef uw hond geen standje, schreeuw niet of straf hem **NIET** want dat is bedreigend gedrag dat uw hond in de war zal brengen en zijn vertrouwen in u kan verminderen. Hij zal ook denken dat er nare dingen zullen gebeuren als hij uiteindelijk toch naar u toe komt waardoor hij met nog meer tegenin zal meewerken en het veel moeilijker zal zijn om hem af te richten.
- Ren uw hond **NIET** achterna. Hij geniet ervan om achternagezeten te worden en om "tikkertje" te spelen!
- Laat de training niet te lang duren, vooral als u werkt met puppy's en jonge honden die zich niet lang kunnen concentreren. Als u moe, afgeleid of ontevreden bent, of als uw hond dat is, rust dan even uit en begin wat later opnieuw. Regelmatige korte sessies leveren de beste resultaten op.
- GENIET ERVAN!** De Beaphar Gentle Leader® werd speciaal ontworpen om het africhten leuk, doeltreffend en de moeite waard te maken voor uzelf en uw hond!

### Beaphar Gentle Leader®

El collar de adiestramiento Beaphar Gentle Leader® te ofrece un concepto innovador en el control, adiestramiento y cuidado de tu perro. No importa la raza, el tamaño o la edad de tu perro, Beaphar Gentle Leader® te proporciona un "poder de manejo", un control benévolo y un liderazgo eficaz. El adiestramiento en casa se convierte en algo simple, rápido y divertido. Más de un millón de perros y dueños ya han disfrutado de los beneficios de Beaphar Gentle Leader®.

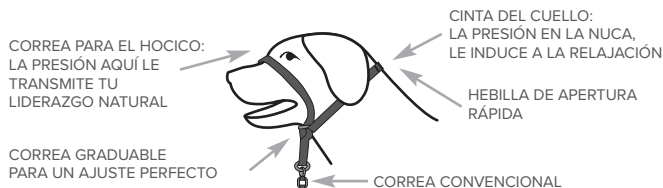
### Los perros prefieren el collar de adiestramiento Beaphar Gentle Leader®

- Fácil de colocar
- Tejido de nylon suave y resistente
- Fácil de utilizar
- Cómodo de llevar
- No se caerá del hocico de tu perro
- No se subirá hasta los ojos de tu perro

El collar de adiestramiento, Beaphar Gentle Leader® ha sido diseñado por el profesor veterinario Robert Anderson, director de la Clínica de Comportamiento Animal de la Universidad de Minnesota, EE. UU. y de Ruth Foster, antigua presidenta de la Asociación Nacional Americana de Instructores de Obediencia Canina, y cuenta con la recomendación absoluta del gran especialista en comportamiento animal del Reino Unido Dr. Peter Neville.

### Beaphar Gentle Leader® - Funcionamiento

Evita que tu perro tire de la correa; ¡científicamente demostrado!



Lo ideal es comenzar a utilizar Beaphar Gentle Leader® cuando tu cachorro tenga de 8 a 10 semanas de edad, pero ningún perro es demasiado mayor para disfrutar de los beneficios de este collar de adiestramiento.

Los cachorros se calman instintivamente cuando sus madres los levantan con la boca ejerciendo una presión sobre la piel de su cuello. Esto permite a la madre transportar fácilmente a sus cachorros para escaparse de un enemigo o de una amenaza. La cinta del cuello del Beaphar Gentle Leader® produce esta misma respuesta instintiva; calma al perro ejerciendo presión sobre la nuca cuando este intenta tirar de la correa.

A menudo los perros de cualquier edad se calman de manera instintiva cuando el jefe de la manada les muerde suavemente el hocico. Esto demuestra el dominio del líder de la manada de una manera tranquila y no agresiva. La correa del hocico del Beaphar Gentle Leader® rodea la nariz y la mandíbula del perro y actúa de la misma manera que la boca del jefe de la manada.

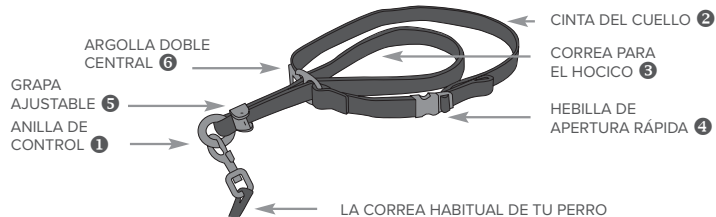
El instinto natural de los perros es tirar cuando sienten presión por lo que los perros que pasean con collares estranguladores o convencionales seguirán tirando, aunque la presión sobre la garganta les cause dolor y les ahogue y a pesar de las órdenes de sus dueños.

Beaphar Gentle Leader® no ahoga a tu perro, está diseñado científicamente para dirigir todo su cuerpo a través del control de la cabeza y el hocico. Y evidentemente allá donde vaya el hocico, el cuerpo le seguirá.

Beaphar Gentle Leader® evita que tu perro tire de la correa transfiriendo la presión de sus esfuerzos a la nuca a través de la cinta del cuello, mientras que la presión de la correa sobre el hocico le transmitirá tu liderazgo. La resistencia instintiva de tu perro a estas presiones redirigidas hacen que pare de tirar aliviando la presión sobre la nuca, calmándolo y permitiéndole caminar de una manera relajada a tu lado.

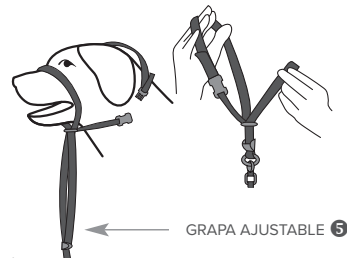
### Beaphar Gentle Leader® : instrucciones de colocación

Preparación para la colocación del Beaphar Gentle Leader®  
Fija la correa habitual de tu perro a la ANILLA DE CONTROL ❶.



PRIMERO coloca la CINTA DEL CUELLO ❷ – No intentes colocar la correa para el hocico hasta que NO ESTÉ bien ajustada la cinta del cuello. Para evitar que la CINTA DEL CUELLO ❷ rote, verifica que esté bien ajustada alrededor del cuello, asegurándote de que te quepa fácilmente un dedo entre el collar y el cuello. La CINTA DEL CUELLO ❷ debe estar colocada lo más alta posible sobre el cuello, justo debajo de las orejas, bien ajustada por detrás del cuello y situarse justo por encima de la nuez. Cuanto más ajustada esté la cinta alrededor del cuello, más suelta estará la CORREA PARA EL HOCICO ❸ y más distanciada de las comisuras de la boca. Esto hace que Beaphar Gentle Leader® sea cómodo de llevar y permite al perro abrir la boca para jugar, traer, comer, beber, ladrar, jadear, etc.

Una vez que tengas colocada la CINTA DEL CUELLO ❷ de manera ajustada, señala con un bolígrafo el punto de ajuste a través de la HEBILLA ❷ para referencias futuras, después abre la HEBILLA ❷ y retira la cinta del cuello.



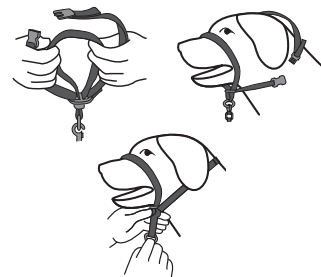
Desciende la GRAPA AJUSTABLE ❷ hasta la ANILLA DE CONTROL ❸.

Tira de la CORREA PARA EL HOCICO ❸ hacia arriba a través de la ARGOLLA DOBLE CENTRAL ❶.

### Colocación del Beaphar Gentle Leader®

Con el perro a tu lado o entre tus rodillas, agarra las dos cintas con las manos y desliza la CORREA PARA EL HOCICO ❸ sobre el hocico del perro. Cierra la CINTA DEL CUELLO ❷ en la posición de ajuste anteriormente señalada.

Ahora desliza la GRAPA AJUSTABLE ❷ hacia arriba hasta LA CORREA PARA EL HOCICO ❸ para que quede por debajo de la mandíbula. LA CORREA PARA EL HOCICO ❸ debe poder moverse fácilmente entre debajo de sus ojos hasta la parte carnosa del hocico. Sin embargo, asegúrate de que no quede demasiado suelta para que no se salga del hocico por completo.



### Asegúrate de que esté correctamente colocado

La CORREA PARA EL HOCICO ⑤ debe estar colocada delante de los ojos de tu perro y detrás de las comisuras de la boca. Haz los ajustes necesarios desplazando la GRAPA AJUSTABLE ⑥ hacia arriba o hacia abajo por debajo de la mandíbula y ciérrala. La CORREA PARA EL HOCICO ⑤ debe estar siempre lo suficientemente suelta como para que pueda llegar a la parte superior del hocico permitiendo al perro comer, beber, jadear, ladrar etc. Pero que la holgura no le permita quitársela. Cuanto más ajustada este la CINTA DEL CUELLO ④, más suelta estará la CORREA PARA EL HOCICO ⑤.



### ¿Cómo superar la resistencia inicial?

Algunos perros y los cachorros en particular pueden sentirse un poco extraños la primera vez que se les coloque el Beaphar Gentle Leader® y quizás intenten quitárselo. Este comportamiento es normal – muchos cachorros reaccionan de la misma manera cuando se les coloca el primer collar. Puede que tu perro o cachorro agite la cabeza, intente quitárselo con la pata o se debata vigorosamente, o al contrario, puede que simplemente se tumbe.

Para ayudar a tu perro a acostumbrarse al Beaphar Gentle Leader®, ponle el collar y camina unos 15 metros con él. Anímale y háblale de manera alegre mientras camináis. La resistencia se desvanecerá gradualmente cuando el perro reconozca tu liderazgo y se acostumbre a la nueva pero cómoda sensación de llevar puesto el collar Beaphar Gentle Leader®. Pronto tu perro aprenderá a asociar el Gentle Leader® con hechos positivos: como el contacto con tus amigos, tu familia y contigo, con las alabanzas, con los paseos, con las golosinas caninas, etc.

Una vez que tu perro o cachorro se acostumbre a llevar el Beaphar Gentle Leader® podrás dejárselo puesto todo el día hasta que estés satisfecho con su comportamiento y su nivel de adiestramiento, aunque si lo prefieres puedes quitárselo cuando el perro se eche alguna siesta.

Cuando tu perro alcance la talla adulta, quítale el Beaphar Gentle Leader® y corta la parte sobrante de la cinta del cuello (si existe). Aplica calor directo para sellar el corte, espera a que se enfríe y vuelve a colocarle el Beaphar Gentle Leader® a tu perro.

### ¡Beaphar Gentle Leader® el kit de adiestramiento benévolo para utilizar en casa o durante las clases de adiestramiento!

Beaphar Gentle Leader® calma a los perros muy activos de todos los tamaños y permite adiestrar al perro en casa y en las clases de adiestramiento para que sea un perro sociable y obediente de manera tranquila, rápida y eficaz. Gentle

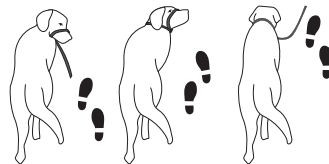
Leader® ayuda a adiestrar a tu perro con técnicas positivas y sin el temor y la confusión que a menudo los perros asocian con los collares estranguladores. La siguiente guía de adiestramiento ha sido redactada por nuestros tres especialistas en veterinaria, adiestramiento y comportamiento canino para guiarte mientras adiestras a tu perro con el Beaphar Gentle Leader®, consiguiendo que sea obediente y responda tranquilamente a tus órdenes. Lo único que necesitas para adiestrar a tu perro aparte del collar de adiestramiento Beaphar Gentle Leader® es su correa habitual, sus golosinas preferidas (para utilizarlas como recompensas), una actitud alegre y positiva y un poco de paciencia, especialmente con los perros más jóvenes.

### ¿Cuándo debe tu perro llevar puesto el Beaphar Gentle Leader®?

Cuando lleves a tu perro de paseo hasta que se acostumbre a caminar sin tirar de la correa. Durante todas las sesiones de adiestramiento hasta que tu perro esté bien adiestrado. Cuando necesites tener un control firme sobre él. Por ejemplo para tener más seguridad cuando paséis por calles muy transitadas. Para tener un control añadido sobre tu perro en la clínica veterinaria o en la peluquería canina.

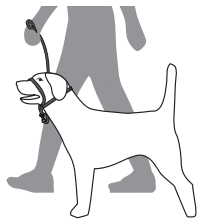
### Adiestramiento básico con Beaphar Gentle Leader®, olvídate de los tirones de la correa

Si tu perro camina por delante de ti o tira de la correa, utiliza la misma para girar y levantar su hocico (no su cuerpo) hacia ti para que te mire directamente a los ojos. Sigue avanzando recogiendo un poco la correa para mantener la tensión, aun cuando el perro tire hacia atrás o se siente. Cuando estés a su altura prémiale y anímale a caminar a tu lado. Para asegurarte de que se mantiene a tu lado y para evitar que vuelva a tirar hacia delante, anticipa sus acciones y eleva suavemente su hocico tan pronto como sus hombros comiencen a sobrepasar tus piernas. La reacción instintiva del perro le hará retroceder para mitigar la presión sobre la parte posterior del cuello y esto hará que aminore o que se pare. Camina inmediatamente hacia delante mientras le animas con tus palabras. NUNCA pegues tirones con la correa o riñas a tu perro – esto sólo lo asustará y hará que aprenda más lentamente de lo que quieres. En vez de esto, repite lo explicado anteriormente de forma suave hasta que aprenda a caminar junto a ti tranquilo y sin tirones.



## CAMINAR EN LA POSICIÓN DE JUNTO

Ponte al lado de tu perro y sujeta la correa con la mano dejando un máximo de 5cm de holgura en donde se une la ANILLA DE CONTROL ❶. Recoge el exceso de correa con la otra mano. Háblale a tu perro con una voz amable animándole a caminar hacia delante. Si el perro se queda atrás sigue caminando hacia delante, animándolo con palabras amables o quizás con su golosina favorita. Al mismo tiempo tira con suavidad de la correa hacia delante pero en cuanto avance reduce rápidamente la tensión. Pronto tu perro aprenderá que las cosas buenas pasan cuando camina a tu lado.



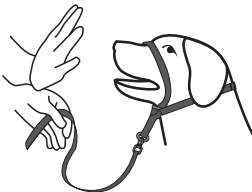
## SENTADO

Sujeta la correa con la mano derecha. Tira suavemente de ella hacia delante y hacia arriba hasta que la nariz del perro apunte hacia el cielo. Mientras eleva el hocico, su cabeza irá suavemente hacia atrás y sus patas traseras descenderán hasta el suelo, tan pronto como su parte trasera toque el suelo di "sentado" de manera animada y suelta inmediatamente la tensión de la correa permitiendo que su cabeza se mueva libremente y dale una recompensa. Puede que rápidamente se levante otra vez sobre todo si es un perro joven, repite el ejercicio varias veces y pronto asociará la posición de sentado con la orden "sentado" y responderá sin que tengas que levantarlo.



## QUIETO

Sujeta la correa con la mano izquierda, dejando unos 5 cm de holgura y sostén una recompensa en la mano derecha. Colócate enfrente del perro y da la orden de "quieto" elevando la palma de la mano derecha enfrente de él mientras sigues sujetando la recompensa. Si tu perro intenta avanzar o coger la recompensa, tira suavemente de la correa hacia arriba con la mano izquierda, al mismo tiempo que te acercas a su lado repitiendo la orden de "quieto". Tras unos segundos, acércate a tu perro y premia su paciencia bajando tu mano derecha para darle la recompensa repitiendo las palabras "buen perro". Aumenta progresivamente la duración del "quieto" hasta que aprenda a quedarse quieto durante un minuto o dos. Si quieres ahora aumentar la distancia entre tu perro y tú, camina lentamente hacia atrás, manteniendo la palma de la mano derecha levantada y repitiendo la orden "quieto" hasta que llegues al final de la correa. Si tu perro se mueve hacia ti, repítele "quieto" mientras tiras hacia arriba con suavidad de la correa con la mano izquierda y suéltala rápidamente después. Vuelve a



comenzar desde una distancia más corta repitiendo la orden de "quieto".

Para aumentar la distancia más allá de la correa, camina hacia atrás hasta que la totalidad de la correa esté estirada sobre el suelo, continúa caminando hacia atrás con la palma de la mano elevada, mirando al perro mientras repites la orden de "quieto". Al final del ejercicio llama a tu perro utilizando la orden "aquí" (esto lo veremos más adelante) recompénsale y prémiale inmediatamente como antes.

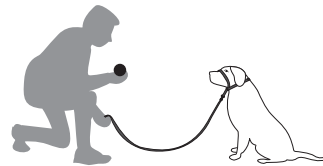
## ECHADO

Enseña "echado" cuando tu perro esté en la posición de sentado a tu izquierda. Sujeta una recompensa o un juguete suyo en tu mano a más o menos 2,5 cm del hocico del perro. Cuando su nariz siga la recompensa, baja suavemente la recompensa con la mano hacia el suelo, mientras dices "echado" aleja lentamente el objeto del perro a la altura del suelo para animarle a acostarse. No empujes sobre la cruz o la espalda del perro ya que el perro empujará hacia arriba y se resistirá al ejercicio de "echado". A veces se le puede animar a obedecer la orden de "echado" pasando la recompensa por debajo de una mesa baja para obligarle a pasar por debajo si quiere conseguir la recompensa. Acuérdate de repetir la orden "echado" tan pronto como adopte la posición correcta. Cuando tu perro haya aprendido "echado" sigue las instrucciones del apartado anterior de "quieto" para enseñarle a quedarse acostado cuando se lo mandes.



## AQUI

Para mantener tu autoridad y liderazgo durante el adiestramiento, ata la correa de tu perro al Beaphar Gentle Leader®, para que puedas mantener la distancia entre tú y tu perro mientras te enseñas y para que no pueda escaparse cuando le ordenas venir con "aquí".



Comienza con el perro sentado frente a ti, coge su juguete favorito o una recompensa y colócala en la palma de tu mano. Arrodíllate sobre una rodilla, así la posición de acercamiento te parecerá más agradable a tu perro. Extiende el antebrazo y la mano para mostrar la recompensa dando la orden de "aquí" con un tono suave y alegre. Tu perro deberá responder a la petición con un sólo pensamiento: "¿Cómo puedo lograr la recompensa y la aprobación lo más rápidamente posible?" ¡Cuando el perro avance hacia ti, dile "buen perro" y muestra tu mano con la palma abierta! Para que el perro pueda coger su recompensa sin pellizcarte mientras la coge!

Tu perro sólo tendrá que avanzar un paso para lograr la recompensa la primera vez pero tan pronto como aprenda a venir rápidamente cuando le llaman, vete aumentando la distancia que os separa progresivamente, repitiendo todo el proceso a cada paso. No aumentes las distancias demasiado rápido ya que el perro puede distraerse y desobedecer. Si esto ocurre tira con suavidad de la correa para que su cabeza se dirija hacia ti, pero suelta rápidamente la tensión una vez que tengas su atención. Si el perro sigue sin avanzar, reduce la distancia y comienza de nuevo.

Una vez que responda con las distancias cortas vuelve a aumentar progresivamente las distancias una vez más. Con el sistema Beaphar Gentle Leader®, pronto tu perro aprenderá que no puede fallar; aprenderá rápidamente la orden “aquí” y siempre se verá recompensado por el éxito. Cuando tu perro aprenda a responder positivamente a cada intento, podrás levantarte cuando le digas “aquí”. También podrás empezar a retrasar la entrega de la recompensa, comunicándole tu aprobación con un simple contacto visual, hasta que el perro realice también otras ordenes como la de “sentado” o “quieto”.

### CONSEJOS GENERALES

Si utilizas correctamente el sistema Beaphar Gentle Leader® tu perro aprenderá a responder con ilusión a tus órdenes para conseguir recompensas, premios, aprobación y afecto. Dale ocasionalmente una golosina canina o su juguete para mantener alta su motivación y que responda a las órdenes que ha aprendido.

- **MANTÉN SIEMPRE** a tu perro atado y con el collar Beaphar Gentle Leader® puesto durante el adiestramiento, sobre todo, hasta que haya aprendido a ir cuando es llamado.
- **NO TIRES** de la correa constantemente ya que el perro tirará instintivamente hacia atrás. Únicamente tira ligeramente de la correa hacia ti para transmitirle tu control y reducir así inmediatamente la tensión. Motiva a tu perro con recompensas para que se acerque con entusiasmo.
- **NO RIÑAS, GRITES O CASTIGUES** a tu perro, este comportamiento amenazante le confundirá con respecto a vuestra relación. Esto le comunica aspectos desagradables que se pueden producir cuando se acerca a ti, lo que aumentará su reticencia a acercarse y por tanto dificultará su adiestramiento.
- **NO CORRAS DETRÁS** o persigas a tu perro. ¡Le encanta que le persigan y jugar a “mantener las distancias” pero en este caso es él quien te adiestra a venir a su lado y no al revés!
- **NO** llesves a cabo largas sesiones de adiestramiento, especialmente con los perros jóvenes o cachorros ya que tienen una capacidad de concentración

corta. Si tú o tu perro os cansáis, os distraéis u os frustráis, tomar un descanso y comenzar de nuevo más tarde. Los mejores resultados se consiguen con sesiones cortas pero frecuentes.

- **¡DISFRUTAR!** Beaphar Gentle Leader® ha sido diseñado especialmente para convertir el adiestramiento en algo divertido, eficaz y gratificante ¡Para ti y para tu perro!

## Beaphar Gentle Leader®

Beaphar Gentle Leader® oferuje zupełnie nową koncepcję kontroli, szkolenia i zarządzania psem. Bez względu na rasę, wielkość czy wiek Twojego psa, Beaphar Gentle Leader® zapewnia „pomoc w kierowaniu”, łagodną kontrolę i skuteczność przywództwa i sprawia, że trening w domu jest szybki, prosty i przyjemny. Ponad dwa miliony psów i ich właścicieli na całym świecie skorzystało z Beaphar Gentle Leader®!

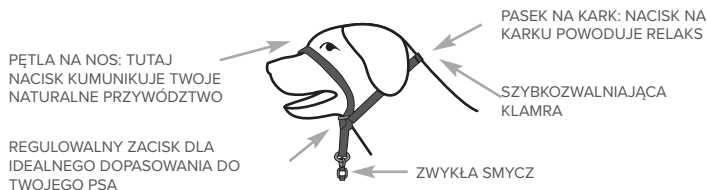
## Psy preferują Beaphar Gentle Leader®

- Łatwy w dopasowaniu i regulowalny indywidualnie
- Łatwy w użyciu
- Nie spadnie z pyska psa
- Miękka, mocna nylonowa taśma
- Wygodny w noszeniu
- Nie przesunie się pod oczy Twojego psa

Beaphar Gentle Leader® został zaprojektowany przez lekarza weterynarii prof. Roberta Andersona, Dyrektora Kliniki Zachowań Zwierząt na Uniwersytecie Minnesota, USA i Ruth Foster, były prezes Amerykańskiego Narodowego Stowarzyszenia Instruktorów Posłuszeństwa Psów i ma pełną rekomendację najlepszego brytyjskiego behawiorysty zwierząt domowych, dr Peter 'a Neville'a.

## Działanie Beaphar Gentle Leader®

Beaphar Gentle Leader® powstrzymuje twojego psa przed ciągnięciem na smyczy... sposobem naukowym!



Najlepiej zacząć używać Beaphar Gentle Leader® ze swoim szczeniakiem w wieku 8-10 tygodni, ale żaden pies nigdy nie jest za stary, aby odnieść korzyść z jego noszenia.

Szczenięta instynktownie odprężają się, gdy mama je podnosi za kark. Dzięki temu może je transportować, aby uciec przed ewentualnymi zagrożeniami. Pasek na kark Beaphar Gentle Leader® wywołuje tę instynktowną reakcję relaksacyjną, wywierając nacisk na tył szyi psa w momencie, gdy próbuje pociągnąć do przodu.

Psy w każdym wieku, zwłaszcza młode, często szukają uspokojenia u starszych i bardziej doświadczonych członków swojej grupy, oferując im chwilowe trzymanie swojego kagańca w pysku. Łagodny chwyt starszego psa wspiera więzi społeczne i komunikuje bezpieczeństwo. Pętla na nos **Beaphar Gentle Leader®** otacza pysk psa w tym samym wrażliwym obszarze, a tym samym wywołuje podobne społeczne zachowanie, czyli uspokaja psa wspierając twoje spokojne kierowanie.

Psy mają naturalny instynkt ciągnięcia wbrew presji nawet jeśli nacisk na gardło wywołuje podduszenie i ból podczas wyprowadzania. Potrafią ciągnąć nawet jeśli ich właściciele szarpia i krzyczą próbując je zatrzymać.

Beaphar Gentle Leader® nie dusi Twojego psa. Jest naukowo zaprojektowany, aby kierować jego całym ciałem, kontrolując jego głowę i nos. I gdziekolwiek idzie jego nos, jego ciało z pewnością musi podążać! Beaphar Gentle Leader® odwołuje Twojego psa od ciągnięcia poprzez przeniesienie jego wysiłków na nacisk na kark przez pasek na szyję, podczas gdy nacisk pętli na nos komunikuje twoją spokojną kontrolę. Instynktowna odporność Twojego psa na to przekierowanie nacisków powoduje, że przestaje ciągnąć, aby zmniejszyć nacisk na tył głowy i aby się zrelaksować swobodnie idąc u Twojego boku.

## Beaphar Gentle Leader® instrukcja zakładania

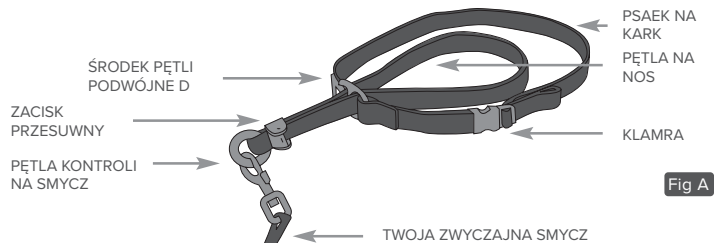
### Prawidłowe dopasowanie - absolutna konieczność!

Ważne jest, aby prawidłowo dopasować Beaphar Gentle Leader®.

Bez odpowiedniego dopasowania możesz: doświadczyć niepotrzebnych problemów – nadmiernego drapania, tarcia i oporu lub otarć nosa. Beaphar Gentle Leader® jest łatwy w dopasowaniu – po prostu postępuj zgodnie z instrukcjami, poświęcając czas, aby ułożyć go do konturów pyska psa zapewniając wygodne dopasowanie. Przez cały proces dopasowania i podczas pierwszego użycia Beaphar Gentle Leader®, motywuj i zachęcaj swojego psa pochwałami i smakołykami. Po prawidłowym dopasowaniu i oglądaniu z boku, Beaphar Gentle Leader® będzie przypominał literę „V” jak Victoria, a nie „L” jak Luz.



## INSTRUKCJA DOPASOWANIA Beaphar Gentle Leader® KROK PO KROKU

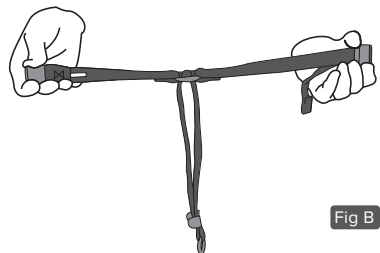


### KROK 1

Przypnij smycz do pętli kontrolnej (Fig A)

### KROK 2

Rozłóż pasek na kark, trzymając jeden koniec w każdej ręce. Pętla na nos i smycz powinny wisieć aż do uformowania litery „T”. (Fig B)



### KROK 3

Dopasuj pasek na kark wysoko na szyi, dotykając podstawy czaszki psa z tyłu i delikatnie nad Jabłkiem Adama z przodu (Fig C).

Musi być możliwe wciśnięcie jednego palca między pasek i szyję – zapobiegnie to rotacji wokół szyi psa (Fig D).

Nawet jeśli Beaphar Gentle Leader® dopasuje się znacznie lepiej niż inne obroże, zauważysz, że Twojemu psu jest nadal wygodnie, może łatwo zipać i nie wykazuje żadnych oznak cierpienia lub dyskomfortu.



### KROK 4

Zdejmij psu pasek z karku.

### KROK 5

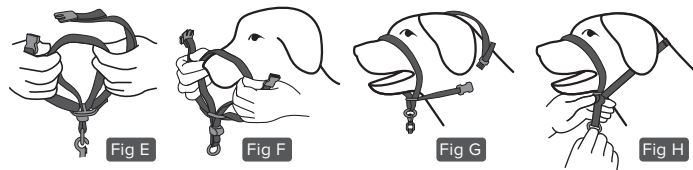
Przesuń zacisk przesuwny w dół do pętli kontroli (jak na Fig. A) i pociągnij pętlę na nos przez środek podwójnej pętli D (Fig E).

### KROK 6

Trzymając oba paski w dłoni, przesuń pętlę na nos przez nos psa (Fig. F) i zapnij pasek na kark wysoko na szyi w wstępnie dopasowanej pozycji (Fig G).

### KROK 7

Przesuń zacisk przesuwny w górę pętli nosowej pod szczęką (Fig. H). Pętla na nos powinna znajdować się przed oczami psa, za kącikami pyska i być na tyle luźna, aby podciągnąć się do mięsistej części nosa – ale nie tak luźna, aby można było go ściągnąć z jego końca. Dokonaj ostatecznego dopasowania do pętli nosowej, pamiętając o zamknięciu klamry.



Instrukcje montażu są również dostępne video do obejrzenia lub pobierania na stronie: [www.beaphar.com](http://www.beaphar.com)

### Przewycięzanie początkowego oporu

Niektóre psy, a zwłaszcza szczenięta, mogą na początku w dziwny sposób odczuwać wrażenie dopasowania Beaphar Gentle Leader® i próbują go usunąć. To jest naturalne - wiele szczeniąt reaguje w ten sam sposób, gdy po raz pierwszy zakłada się im zwykłą obrożę. Twój pies lub szczeniak może potrząsać głową i spróbuje odeprzeć łapą pętlę na nosie lub będzie się szarpać z ekscytacją, albo odwrotnie. Może również po prostu położyć się.

Aby pomóc swojemu psu zaakceptować Beaphar Gentle Leader®, przejdź z nim około 15 metrów, podczas gdy on go nosi. Podczas spaceru rozmawiaj z nim zachęcającym i radosnym głosem.

Reakcje zwykle zanikają, gdy pies potwierdzi Twój kierunek i przyzwyczai się do nowego, ale wygodnego uczucia noszenia Beaphar Gentle Leader®.

Wkrótce Twój pies nauczy się kojarzyć dobre rzeczy z noszeniem Beaphar



Gentle Leader®: kontakt z Tobą, Twoją rodziną i przyjaciółmi, pochwały, spacery, ciekawostki itp. Kiedy Twój pies dorosnie, zdejmij z niego Beaphar Gentle Leader®, odetnij i usuń nadmiar paska na szyję. Użyj bezpośrednio źródła gorąca, aby uszczelnić odcięty koniec, pozwól ostygnąć i ponownie dopasuj Beaphar Gentle Leader® do Twojego psa.

### Beaphar Gentle Leader®, zestaw do łagodnego treningu, do stosowania w domu i na szkoleniach

Beaphar Gentle Leader® uspokaja niesforne psy wszystkich rozmiarów i umożliwia trening aby Twój pies w domu i na szkoleniu szybko, łagodnie i skutecznie stał się towarzyski i posłuszny. Beaphar Gentle Leader® pomaga trenować z pozytywnymi technikami, bez strachu i zamieszania, które psy często kojarzą z przeszkoleniami. Poniższy specjalny przewodnik szkoleniowy został napisany przez naszych trzech specjalistów od behawioryzmu, szkoleń i weterynarii. Przeprowadzą Cię oni poprzez szkolenie psa, aby był posłuszny i spokojnie reagował na Twoje polecenia przy użyciu Beaphar Gentle Leader®. Wszystko, czego będziesz potrzebować oprócz Beaphar Gentle Leader® do szkolenia psa to jego zwykła smycz, zapas jego ulubionych smakołyków do nagradzania, pozytywne, radosne i satysfakcjonujące nastawienie i trochę cierpliwości, zwłaszcza w stosunku do młodych psów.

### Kiedy twój pies powinien nosić Beaphar Gentle Leader®?

Ilekkroć wyprowadzasz psa na smyczy, dopóki nie zostanie wyszkolony do chodzenia bez ciągnięcia, podczas wszystkich sesji treningowych, dopóki Twój pies nie będzie dobrze wytrenowany, zawsze potrzebujesz dobrej kontroli nad psem, m.in. dla dodatkowego bezpieczeństwa podczas chodzenia wzdłuż ruchliwych ulic i dla dodatkowej kontroli podczas wizyty u weterynarza lub groomera.

### Podstawowy trening z Beaphar Gentle Leader®

#### ZAPRZESTANIE CIĄNIĘCIA NA SMYCZY

Jeśli Twój pies idzie lub ciągnie przed Tobą, użyj smyczy do ustawienia nosa psa (nie ciała) w odpowiednim kierunku i w górę, tak aby wskazywał bezpośrednio na swoje oczy. Idź dalej do przodu, rozluźnij smycz, ale utrzymuj jej napięcie, nawet jeśli pies ciągnie do tyłu lub siada.

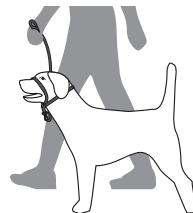
Kiedy dojdiesz do boku psa, zwolnij napięcie, chwal go i zachęcaj, aby szedł obok ciebie. Aby utrzymać go w po twojej stronie i aby zapobiec jego wysuwaniu się do przodu, przewiduj jego działania i delikatnie podnieś nos, gdy tylko jego ramię minie twoją nogę. Twój pies instynktownie odpowie ciągnięciem do tyłu, aby zmniejszyć nacisk na kark, a to spowoduje, że zwolni lub przestanie iść. Wówczas natychmiast idź dalej z większą ilością słów zachęty. NIGDY nie szarp za smycz ani nie mów, by przestał. To go odstraszy i



spawri, że będzie wolniej się uczyć. Zamiast tego po prostu powtórz powyższe ćwiczenia w delikatny sposób, aż pies zrozumie, jak spokojnie chodzić obok ciebie, nie ciągnąc naprzód.

### ”CHODZENIE PRZY NODZE”

Stań z boku psa i trzymaj smycz w swojej ręce, pozostawiając maksymalnie 5cm luzu tam, gdzie smycz łączy się z pętlą kontroli (1). Złóż nadmiar smyczy w drugiej ręce. Porozmawiaj ze swoim psem w przyjazny, zachęcający sposób i zacznij iść do przodu. Jeśli twój pies się powstrzymuje, idź naprzód, namawiając go miłymi słowami i może zaoferuj mu ulubiony smakołyk. W tym samym czasie, pociągnij delikatnie do przodu na smyczy i szybko puść napięcie, gdy wyrusza. Twój pies wkrótce się tego dowie dobre rzeczy dzieją się, kiedy staje po twojej stronie.



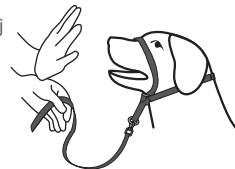
### ”SIAD”

Trzymaj smycz w prawej ręce. Pociągnij smycz do przodu i w górę, aby delikatnie skierować nos psa ku niebu. Gdy uniesiesz tu nos, jego głowa powinna delikatnie cofnąć się a jego zad opadnie na ziemię. Gdy tylko jego zad dotknie ziemi, powiedz „siad” zachęcającym głosem i natychmiast uwolnij napięcie na smyczy, aby głowa mogła swobodnie się poruszać i zaoferuj smakołyk. Pies może natychmiast wstać, zwłaszcza gdy jest młody, ale powtórz kilka razy i wkrótce skojarzy siedzenie w pozycji ze słowem „siad” i odpowie bez konieczności podnoszenia głowy.



### ”ZOSTAŃ”

Zacznij od psa w pozycji „siad”. Trzymaj smycz w lewej ręce z 5cm luzu i trzymaj nagrodę w postaci kaska w prawej ręce. Daj komendę „zostań” bezpośrednio przed psem wysuwając do przodu wewnętrzną stronę dłoni na wprost jego pyska, ciągle trzymając smakołyk. Jeśli twój pies próbuje iść do przodu aby odebrać nagrodę, pociągnij delikatnie lewą ręką smycz, jednocześnie zbliżając się do psa powtarzając komendę „zostań”. Po kilku sekundach podejź do psa i wynagrodź jego cierpliwość przez opuszczenie prawej ręki, by dać mu smakołyk i pochwalić go słowami 'dobry pies'. Stopniowo wydłużaj czas „zostania”, aż pies nauczy się „zostań” na około minutę. Możesz wtedy zwiększyć odległość między wami, więc idź powoli do tyłu z uniesioną dłonią do jego pyska, powtarzając komendę „zostań”, aż dojdiesz do końca smyczy. Jeśli pies zbliża się do Ciebie, delikatnie pociągnij na smyczy lewą ręką, aby „został”, a następnie szybko ją puszczając.



Następnie zacznij ponownie z bliska, powtarzając komendę „zostań”.

Aby wydłużyć dystans poza długość smyczy, wycofaj się na pełną odległość położyć ją na ziemi i kontynuuj powolne wycofywanie się z dłonią podległą i zwróconą do psa jak poprzednio, powtarzając komendę „zostań”. Pod koniec pobytu wezwij psa komendą „przyjdź” (patrz dalej) i natychmiast go nagradzaj i chwal, jak poprzednio.

### ”LEŻEĆ”

Ucz „leżeć”, gdy pies jest w pozycji siedzącej z twojej lewej strony. Trzymaj w dłoni nagrodę w postaci zabawki lub jedzenia około 2-3cm przed jego nosem. Z jego nosem podążającym za nagrodą powoli przenieś rękę prosto na podłogę i mówiąc: „leżeć”, powoli odsuń obiekt od psa na poziomie podłogi, aby skłonić go do położenia się.

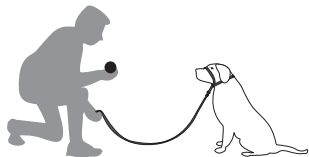
Nie naciskaj na plecy psa, gdy on go do słuchania polecenia „leżeć” poprzez podawanie nagrody pod niskim stołem tak, żeby musiał zmieścić się pod nim, aby dostać się do nagrody. Pamiętaj, aby powtórzyć komendę „leżeć”, gdy tylko się zaadaptuje w prawidłowej pozycji. Gdy Twój pies nauczy się „leżeć”, postępuj zgodnie z instrukcją w poprzedniej sekcji dotyczące polecenia „zostań”, aby nauczyć go, aby został w tej pozycji, gdy zostanie o to poproszony.



### ”CHODZ TU”

Aby utrzymać przywództwo/kontrolę podczas szkolenia, przyciągnij smycz psa do Beaphar Gentle Leader®, dzięki któremu możesz kontrolować odległość między Tobą a psem, tak aby nie uciekał podczas nauki kiedy dajesz polecenie „chodź tu”. Zaczynaj, gdy pies znajduje się przed Tobą w pozycji siedzącej. Następnie weź ulubioną zabawkę lub smakołyk i umieść ją na dłoni. Uklęknij na jedno kolano, aby obniżyć swój profil, robiąc się bardziej przystępnym do podejrzenia. Wyciągnij przedramię i rozwiń dłoń, aby pokazać nagrodę, wydając komendę „chodź” entuzjastycznym, łagodnym głosem. Twój pies powinien chętnie odpowiedzieć na twoją prośbę jedną myślą: „jak szybko mogę otrzymać nagrodę i pochwałę?”. Gdy pies podejdzie do Ciebie pochwal go słowami „dobry pies” i podaj mu wyprostowaną dłoń wewnętrzną stroną do góry, aby pies wzięł nagrodę bez podgryzania palców!

Twój pies będzie musiał na początku zrobić tylko krok do przodu, aby otrzymać nagrodę, ale jak tylko nauczy się przychodzić po wywołaniu, zwiększ odległość między wami, a potem przechodź coraz dalej, powtarzając cały proces na każdej odległości. Nie idź zbyt szybko, bo pies może stać się nieposłuszny i rozkojarzony.



Jeśli tak się stanie, delikatnie pociągnij za smycz, aby odwrócić głowę do siebie, ale szybko uwolnij napięcie, gdy tylko zwrócisz na siebie jego uwagę. Jeśli pies nadal nie chce przyjść, zmniejsz odległość między wami. Zacznij jeszcze raz. Gdy pies zareaguje z niewielkiej odległości, stopniowo ponownie zwiększaj odległość. Dzięki systemowi Beaphar Gentle Leader® Twój pies wkrótce dowie się, że nie może nie robić tego, o co prosisz, szybko nauczy się komendy „chodź tu” i zawsze zostanie nagrodzony za sukces. Podczas, gdy pies uczy się reagować, za każdym razem możesz stać wyprostowany, wołając „chodź tu”. Możesz także zacząć opóźniać wszystkie nagrody, z wyjątkiem potwierdzenia przez kontakt wzrokowy i zastosować je dopiero, gdy pies zareaguje na kolejne polecenia, takie jak „siad” i „zostań”.

### Porada ogólna

Jeśli system Beaphar Gentle Leader® jest używany prawidłowo, Twój pies powinien wkrótce nauczyć się: grzecznie odpowiadać na Twoje polecenia w nagrodę za Twoją pochwałą i sympatią. Po prostu daj okazjonalny smakołyk lub możliwość trzymania zabawki, aby utrzymywać motywację do reagowania na polecenia, których się nauczył.

- ZAWSZE** miej psa na smyczy i Beaphar Gentle Leader® podczas treningu a zwłaszcza dopóki nie nauczy się przychodzić na wezwanie.
- NIE WOLNO** ciągnąć smyczy, ponieważ Twój pies instynktownie będzie się zapierać. Zamiast tego pociągnij smycz ku sobie aby pokazać mu Twoją kontrolę, a następnie szybko uwolnij napięcie, i zmotywuj swojego psa do przyścia z entuzjazmem po nagrodę.
- DNIE WOLNO** karcić, krzyczeć ani karać psa, ponieważ jest to niebezpieczne i może wprowadzić w go błąd co do bezpieczeństwa waszej relacji. Mówi mu również, że nieprzyjemne rzeczy mogą się zdarzyć, kiedy do ciebie przyjdzie co sprawi, że będzie jeszcze bardziej niechętny do przychodzenia i trudny do wytrenowania.
- NIE GOŃ** ani nie biegaj za psem - uwielbia być goniony i bawić się w ucieczki, przez co może okazać się, że to on Cię 'wytrenował', abys do niego podchodził!
- NIE** oddawaj się długotrwałym treningom, zwłaszcza ze szczeniętami i młodymi psami, których czas koncentracji będzie krótki. Jeśli Ty lub Twój pies staje się zmęczony, rozkojarzony lub sfrustrowany, odpocznij i zacznij od nowa później. Częste krótkie sesje dadzą najlepsze efekty.
- BAWCIE SIĘ DOBRZE!** Beaphar Gentle Leader® został specjalnie zaprojektowany aby szkolenie było przyjemne, efektywne i satysfakcjonujące dla Ciebie i Twojego psa.

